



Külön jelentés standard- MNB vezetői körlevél alkalmazása, friss MNB ajánlások kezelése

2020. november 16.



Agenda

- I. 6100. témaszámú standard áttekintése**
- II. Új/változott MNB ajánlások 2020-ban**
 - 1) Kritikusnak értékelt ajánlások
 - 2) Magas kockázatú kitétségek
 - 3) Nyilvánosságra hozatal
 - 4) Irányítási rendszer
 - 5) Biztosítástechnikai tartalékok
- III. MNB vezetői körlevél**
 - 1) A körlevél által érintett témák
 - 2) Az MNB elvárásai

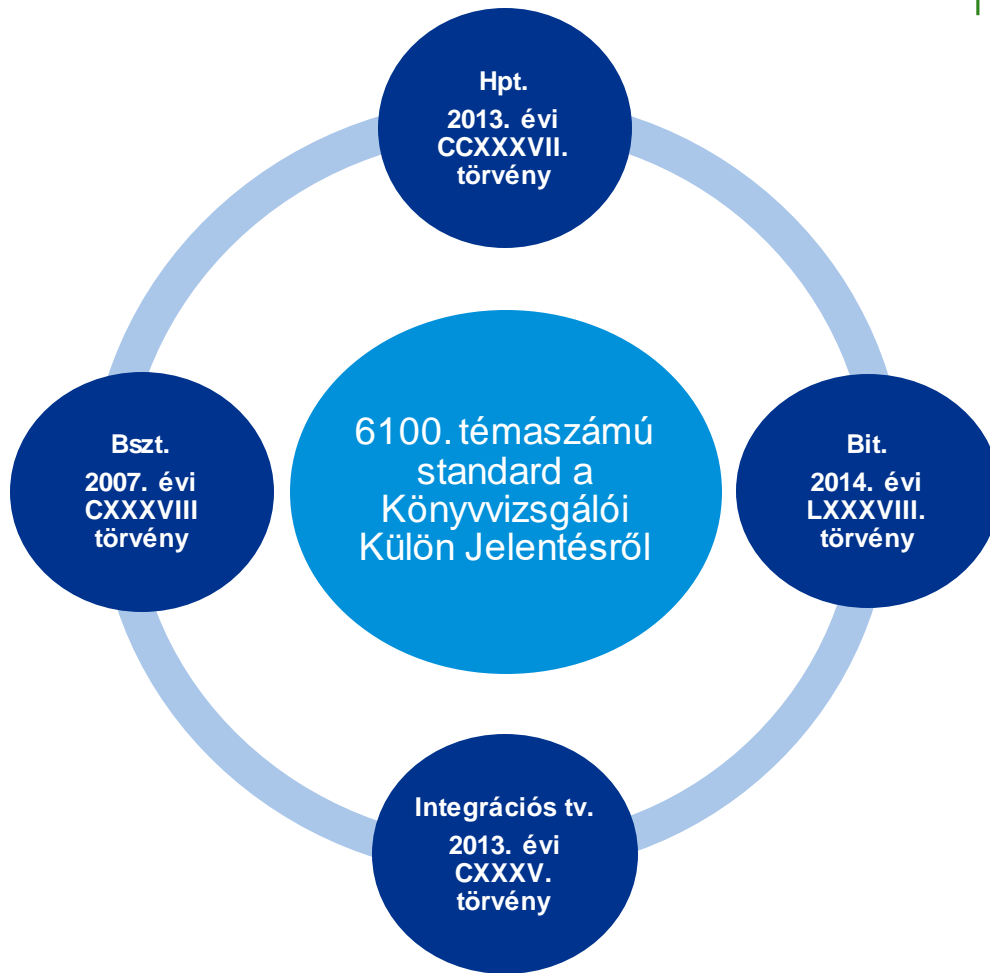




6100. témaszámú standard áttekintése

Jogszabályi háttér - Jelenlegi szabályozás

Nincs változás a standard hatályában



Hitelintézetekre vonatkozó témák

Hpt. 263. § (1) A könyvvizsgálónak a hitelintézet éves beszámolójának vizsgálata mellett az alábbiakat is meg kell vizsgálnia:

- a) az **értékelés** szakmai **helyességét**,
 - b) az előírt és szükséges **értékhelyesbítések és leírások elvégzését**,
 - c) az előírt és szükséges **tartalékok képzésének** megtörténtét,
 - d) a **szavatoló tőkére**, a **tőkemegfelelésre**, folyamatos **fizetőképességre**, valamint az egyes pénzügyi, kiegészítő pénzügyi szolgáltatásokra vonatkozó **szabályok betartását**,
 - e) az **eredményes, megbízható és független tulajdonlásra**, vagy a **prudens működésre** vonatkozó jogszabályok, valamint az MNB tv., a tevékenységre vonatkozó **egyéb jogszabályok**, az MNB hatósági **határozata betartását**, valamint
 - f) a megfelelő **ellenőrzési rendszerek működését**.
- (2)** A könyvvizsgáló külön kiegészítő jelentésben rögzíti az (1) bekezdésben foglaltakra vonatkozó megállapításait, és azt legkésőbb a **tárgyévet követő év május 31-éig megküldi** az igazgatóságnak, az ügyvezetőnek, a felügyelő bizottság elnökének és a Felügyeletnek.
- (3)** A hitelintézet könyvvizsgálata keretében a könyvvizsgáló **ellenőrzi a nyilvánosságra hozott információk és adatok tartalmát és értékbeli helyességét**.

Befektetési vállalkozásokra vonatkozó témák

Bszt. 99§ (1) A befektetési vállalkozás, illetőleg az árutőzsdei szolgáltató könyvvizsgálója az éves beszámoló vizsgálata mellett megvizsgálja

- a) az **értékelés** szakmai **helyességét**,
- b) az előírt és **szükséges értékhelyesbítések és leírások elvégzését**,
- c) az előírt és szükséges **tartalékok képzésének** megtörténtét,
- d) a **kockázatkezelési modellek** megfelelőségét,
- e) a **szavatoló tőkére, a tőkeszükségletre, a tőkemegfelelésre**, a folyamatos **fizetőképességre** vonatkozó szabályok **betartását**,
- f) az **eredményes, megbízható és független tulajdonlásra**, illetőleg a **prudens működésre** vonatkozó jogszabályok **betartását**, és
- g) a megfelelő **ellenőrzési rendszerek működését**.

(2) A könyvvizsgáló az (1) bekezdésben foglaltakra vonatkozó megállapításait külön kiegészítő jelentésben rögzíti, és ezt az igazgatóságnak, az ügyvezetőnek, a felügyelő bizottság elnökének, valamint a Felügyeletnek **a tárgyévet követő évben az auditálás befejezését, de legkésőbb a közgyűlést követő tizenöt napon belül megküldi.**

Azokra a hitelintézetekre is, akik e törvény szerinti befektetési szolgáltatásokat nyújtják, relevánsak lehetnek egyes szempontok.

A biztosítókra vonatkozó témák

A Bit. 71. § (4) bekezdése szerint a könyvvizsgálónak a biztosító, viszontbiztosító éves beszámolójának vizsgálata mellett a következőket is vizsgálnia kell, és megállapításait külön jelentésben köteles rögzíteni, és azt a biztosító, viszontbiztosító igazgatóságának, az első számú vezetőjének, a felügyelőbizottság elnökének, valamint a Felügyeletnek a **tárgyévét követő év május 31-ig** megküldeni:

- a) a biztosító, viszontbiztosító által készített **éves felügyeleti jelentés helyességét;**
- b) az eredményes, megbízható és független **tulajdonlásra**, és a **prudens működésre** vonatkozó jogszabályok és felügyeleti határozatok betartását;
- c) a folyamatos **nyilvántartási, adatfeldolgozási és adatszolgáltatási rendszere** megfelelőségét;
- d) az **ellenőrzési rendszerek** megfelelő működését.

Az előzőeken túlmenően Bit. 71. § (6) bekezdése szerint a könyvvizsgáló különjelentésében köteles arra is kitérni, hogy az **éves felügyeleti jelentésben szereplő biztosítástechnikai tartalékok és az éves beszámolóban szereplő számviteli biztosítástechnikai tartalékok mértéke elégséges-e, és eszközfedezete megfelel-e** a Bit-ben foglaltaknak. A Bit. 71. § (7) bekezdése előírja továbbá, hogy a könyvvizsgáló köteles különjelentésében a biztosító számviteli biztosítástechnikai tartalékait tartalékfajtanként és ágazatonként elkülönítetten írásban értékelni.

A könyvvizsgálói külön jelentésről

Mit jelent ez a könyvvizsgáló számára?

- Tartalmi követelmények
 - Vélemény (kellő bizonyosság (pozitív) / korlátozott bizonyosság (negatív))
 - Leíró bemutatás
 - Leíró bemutatás és vélemény

Kellő bizonyosság (pozitív)

Korlátozott bizonyosság (negatív)

A standard definiálja, hogy mely témaköröknél szükséges a könyvvizsgálónak véleményt nyilvánítania.

Ügyfelenként mérlegelendő, ugyanakkor nem írja elő kötelezően a standard a vélemény típusát, **DE** a könyvvizsgálónak szükséges **törekednie a pozitív véleményre**, ahol tud.

Jelentés típusának meghatározása

A figyelembe veendő faktorok:

a) Az éves beszámolóban szereplő lényeges múltbeli pénzügyi információk

A könyvvizsgálónak nem kell többletmunkát végeznie akkor, ha egy már lényeges könyvvizsgált tételről kell véleményt mondani a külön jelentésben, illetve a könyvvizsgálatot úgy kell megterveznie, hogy a vizsgálat során a külön jelentésben érintendő jogszabályi megfelelések is figyelembe vételre kerüljenek.

b) Nem lényeges múltbeli pénzügyi információk

A nem lényeges múltbeli pénzügyi információkról a könyvvizsgáló:

- megállapíthatja, hogy a figyelembe vett lényegesség alapján nem mond véleményt
- korlátozott bizonyosságot tartalmazó véleményt fogalmaz meg

c) Múltbeli időszakra vonatkozó nem pénzügyi információk

A 3000-es standard alapján a könyvvizsgáló kellő bizonyosságot vagy korlátozott bizonyosságot tartalmazó véleményt nyilváníthat.

Az alábbi szempontok figyelembevétele szükséges:

- A vizsgált terület mennyire volt jelentős a könyvvizsgálat szempontjából
- Milyen mennyiségű és mélységű eljárásokat kell elvégezni ahhoz, hogy a könyvvizsgáló véleményt alkothasson
- Az audit bizottságnak szóló jelentésben kommunikált kérdések
- Kellő bizonyosságot tartalmazó véleményt kell megfogalmazni, amennyiben olyan területen merülnek fel kérdések, amelyek jelentendők az MNB-nek.



Új/változott MNB ajánlások 2020-ban

Új/változott MNB ajánlások 2020-ban

Új/változás	Ajánlást alkalmazó intézmény			Ajánlás megnevezése	Ajánlás rövid neve
	Hitelintézet	Befektetési vállalkozás	Biztosító		
Új!	X	X		A Magyar Nemzeti Bank 19/2019. (IX.20.) számú ajánlása a kiemelten magas kockázatúnak minősülő kitettségek típusainak meghatározásáról	Magas kockázatú kitettségek
Új!	X	X		A Magyar Nemzeti Bank 21/2019. (XII.16.) számú ajánlása a hitelintézetek nemteljesítő kitettségeire és átstrukturált követeléseire vonatkozó nyilvánosságra hozatallal kapcsolatos előírásokról	Nyilvánosságra hozatal
Változott			X	A Magyar Nemzeti Bank 17/2019. (IX.20.) számú ajánlása a biztosítók és viszontbiztosítók irányítási rendszeréről	Irányítási rendszer
Változott			X	A Magyar Nemzeti Bank 16/2019. (IX.20.) számú ajánlása a biztosítástechnikai tartalékok meghatározásáról	Biztosítástechnikai tartalékok
Új!*	X	X		Vezetői körlevél a COVID-19 válságra válaszul alkalmazott intézkedések hatálya alá tartozó kitettségekre vonatkozó nyilvánosságra hozatalról	Nyilvánosságra hozatal

A Kamara által közzétett MNB ajánlások módszertani segédletének felülvizsgálata folyamatban van, a fenti változások várhatóan november végén, december elején kerülnek beépítésre a segédletben.

Magas kockázatú kitétségek



A Magyar Nemzeti Bank 19/2019. (IX.20.) számú ajánlása a kiemelten magas kockázatúnak minősülő kitétségek típusainak meghatározásáról

Az ajánlás összefoglalása a teljesség igénye nélkül:

- Alkalmazandó a magyarországi székhelyű, tőkekövetelmények számítására sztenderd módszertant használó hitelintézeteknek és befektetési vállalkozásoknak
- Kiemelten magas kockázatú kitétségek:
 - Kockázati tőke-társaságokban fennálló befektetések közé sorolandó befektetések
 - Részesedés jellegű (magántőke) befektetések közé sorolandó befektetések
 - Egyéb olyan kitétségek, amelyek kockázati tényezők alapján számított szintjei meghaladják a vele egy kitétségi osztályba tartozó más követeléseket
- Az MNB által meghatározott kiemelten magas kockázatúnak tekintendő tételek:
 - Pénzügyi és nem pénzügyi eszközökbe – kivéve az ingatlant – történő spekulatív befektetések finanszírozása
 - Bármely olyan kitétség amely esetén a kötelezettség visszafizetésének elsődleges forrása a finanszírozott eszközökből származó jövedelem
- A CRR alapján az intézményeknek indokolt esetben **megemelt kockázati súlyt kell alkalmazniuk a fent azonosított kiemelten magas kockázatú kitétségekhez**, amely a tőkekövetelmény számításban kiemelkedő jelentőséggel bír (6100 standard 38.2 pont).

Nyilvánosságra hozatal



A Magyar Nemzeti Bank 21/2019. (XII.16.) számú ajánlása a hitelintézetek nemteljesítő kitétségeire és átstrukturált követeléseire vonatkozó nyilvánosságra hozatallal kapcsolatos előírásokról

Az ajánlás összefoglalása a teljesség igénye nélkül:

- Alkalmazandó a magyarországi székhelyű hitelintézetekre és befektetési vállalkozásokra valamint harmadik országbeli hitelintézetek Magyarországon működő fióktelepekre
- Jelentős hitelintézet definiálása, mely csak jelen ajánlásra alkalmazandó
- Az ajánlást egyedi és összevont alapon is teljesíteni kell
- Új sablonok bevezetése a nyilvánosságra hozandó információkra:
 - Átstrukturált kitétségek hitelminősége
 - Teljesítő és nemteljesítő kitétségek hitelminősége
- Hatályon kívül helyezi a 13/2017. (XI.30.) számú MNB ajánlás:
 - 14. sablon (késedelmes kitétségek korosodása) tábláját
 - 15. sablon (nemtelijsítő és átstrukturált kitétségek) tábláját

Nyilvánosságra hozatal



Vezetői körlevél a COVID-19 válságra válaszul alkalmazott intézkedések hatálya alá tartozó kitétségekre vonatkozó nyilvánosságra hozatalról

A körlevél összefoglalása a teljesség igénye nélkül:

- Alapja az EBA/GL/2020/07 számú iránymutatás (EBH iránymutatás)
- Az EBH iránymutatását a legmagasabb konszolidált szinten kell teljesíteni
- Az EBH iránymutatás 3. számú melléklete tartalmazza a nyilvánosságra hozandó információkat, amelyeket:
 - Féléves gyakorisággal (június 30 és december 31 időpontokra) kell közzétenni
 - Először 2020. június 30-án, utoljára 2021. december 31-én kell közzétenni
 - Félévi közzétételnél, a félévet követő 60 napon belül kell nyilvánosságra hozni, kivéve 2020.06.30, ahol 2020.09.07. a határidő
 - Év végi közzétételnél a beszámoló publikálását követő 7 napon belül kell nyilvánosságra hozni
- Az EBH iránymutatás 3. számú melléklete az alábbi információkat célozza közzétenni:
 - A moratóriumok hatálya alá tartozó hitelekre vonatkozó teljesítő/nemteljesítő kitétségek ügyfélágazatonként
 - A moratóriumok hatálya alá tartozó hitelekre vonatkozó hátralévő futamidők
 - Információk azon újonnan keletkeztetett hitelekről és előlegekről, amelyeket a Covid19-válságra válaszul bevezetett, újonnan alkalmazandó állami kezességvállalási programok keretében nyújtottak

Irányítási rendszer



A Magyar Nemzeti Bank 17/2019. (IX.20.) számú ajánlása a biztosítók és viszontbiztosítók irányítási rendszeréről

Az ajánlás változásának összefoglalása a teljesség igénye nélkül:

- Pontosításra került a figyelembe veendő kormányrendeletek és az időközben hatályba lépett további MNB ajánlások köre.
- Új elemként bekerült, hogy a biztosító olyan javadalmazási politikát és belső eljárási szabályokat dolgoz ki, amelyek figyelembe veszik a biztosítási kötvénytulajdonosok jogait és érdekeit.
- Külön mellékletben került bemutatásra a szakmai alkalmasság és üzleti megbízhatóság követelményének teljesítéséhez minimálisan újítandó információk köre.

Biztosítástechnikai tartalékok



A Magyar Nemzeti Bank 16/2019. (IX.20.) számú ajánlása a biztosítástechnikai tartalékok meghatározásáról

Az ajánlás változásának összefoglalása a teljesség igénye nélkül:

- Kikerült az az elvárás, hogy jövőbeni pénzáramok nem biometria kockázatokkal magyarázható bizonytalanságait továbbra is a megfelelő nem-élet technikákkal értékelje, és a nem-élet üzletágnál mutassa ki.
- Aktualizálásra került az arányosság elvének alkalmazása a biztosítástechnikai tartalékok becslése kapcsán.



MNB vezetői körlevél

Az IFRS 9 standard alkalmazásában a makrogazdasági információk felhasználásáról és a hitelkockázat jelentős növekedését jelző tényezőkről

Háttérinformációk



A koronavírus és a rendkívüli intézkedések miatt megváltozott helyzetre reagálva, az MNB módosította korábbi vezetői körlevelét, mellyel **az új körülményekhez igazította az IFRS9 értékvesztéssel kapcsolatos prudenciális elvárásait.**



Az MNB-nek a vezetői körlevéllel hangsúlyozottan az a célja, hogy **módszertani okok miatt ne legyenek indokolatlan mértékű eltérések az értékvesztés elszámolását tekintve az egyes pénzügyi szervezeteknél.** Ez a célkitűzés a jegybank jelzései szerint a helyszíni vizsgálatok és a folyamatos felügyelet során is kiemelt figyelmet fog kapni.



Az MNB értékvesztésre vonatkozó új intézkedései legkésőbb 2021. december 31-ig maradnak érvényben, de a jegybank hamarabb is dönthet visszavonásukról, értékelve az aktuális piaci helyzetet.

Az MNB 07.27-i körlevele által érintett legfontosabb témák

Makro-szenáriók

- Választási lehetőség saját forgatókönyvek és az MNB Inflációs jelentésében szereplő forgatókönyvek alkalmazása között.
- Saját forgatókönyvek esetén dokumentációs kötelezettség

Minimum ÉV szint

- A 2020.03.31-i állományra vonatkozó értékvesztés összeg fenntartására vonatkozó kötelezettség 2021.12.31-ig

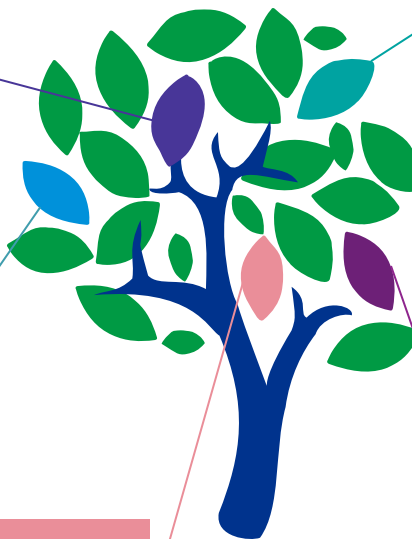
Moratórium hatása

- Nemteljesítésre, átstrukturálásra és Stage 2-re való hatás meghatározása
- Stage 2 indikátorokra ajánlás megfogalmazása



Management overlayek

- Top-down szemlélet
- Egyedi szintre allokálás
- Negyedéves felülvizsgálat
- Csoportos értékvesztéssel megegyező jóváhagyási folyamat



Transzparencia, vezetői kontrollok

- Minden overlay, feltételezés szerepeltetése a pü-i kimutatásokban
- Legmagasabb döntési szint
- Részletes elemzések
- Szakértői megítélések szabályozása

MNB elvárások áttekintése



Makrogazdasági információk figyelembe vétele

Elvárások

- Az MNB jó gyakorlatnak tartja a rezidens lakossági ügyfelek, valamint a hazai bejegyzésű vállalatok PD értékeinek előretekintő korrekciója során az MNB által publikált makroszenárióknak, valamint azokhoz tartozó súlyoknak a használatát.
- Komplex makro modellezési folyamatok és ahhoz illeszkedő mértékű erőforrások alkalmazása esetén az intézmény egyéb, a magyarországi gazdasági folyamatok előrejelzésére szolgáló makrogazdasági adatokat és forgatókönyveket is alkalmazhat
- Ebben az esetben az MNB elvárja indoklás és dokumentáció készítését:
 - Leírás, indoklás az előrejelzés feltételezéseiről
 - Az MNB által készített és az intézmény saját előrejelzéseinek összevetése, esetleges eltérések közgazdasági indoklása

MNB elvárások áttekintése



Moratórium tényének figyelembe vétele

Elvárások

— Default:

- A moratórium ténye nem eredményezhet automatikusan nemteljesítő státuszt, a fizetési moratórium időszakára a késedelmes napok számítását fel kell függeszteni
- A CRR 178. cikk (1) (b) szerinti „unlikely to pay” feltételek bekövetkezését továbbra is szükséges vizsgálni

— Átstrukturálás

- A moratórium igénybe vétele nem eredményezhet automatikusan átstrukturált besorolást, minden esetben egyedi vizsgálat szükséges

— Hitelkockázat növekedése

- A moratórium igénybevétele nem tekintendő hitelkockázat növekedésnek
- A kitettségek egyedi vizsgálata szükséges
- Részletesen definiálja az alkalmazandó lehetséges indikátorokat.

MNB elvárások áttekintése



Értékvesztés minimum szintje

Elvárások

- Az MNB által elvárt, hogy az intézmények értékvesztés szintje a jelen körlevél módosításával érintett intézményszinten összecszerúségében 2021. december 31. napjáig tartó időszakban meghaladja a 2020. I. negyedév végi állományi adatokra vetített, 2019. év végi átlagos értékvesztés-fedezettség mértékével számított összeget.

MNB elvárások áttekintése



Management overlay-ek alkalmazása

Elvárások

- Mivel a koronavírus okozta gazdasági környezetben nem áll rendelkezésre megfelelő információs bázis, a modellek kiigazítására alkalmazható portfólió-szintű szakértői korrekció, ún. „management overlay”.
- A „management overlay” típusú korrekciók megfelelő dokumentálása szükséges a megfelelő követhetőség, kiválthatóság és felülvizsgálat érdekében.
- A portfólió szintű korrekciót egyedi szintre javasolt allokálni, az egyedi adósok hitelminőségétől függetlenül.
- Legalább negyedéves felülvizsgálat szükséges, a csoportos ECLszámítás jóváhagyásával megegyező döntési szint jóváhagyásával.

MNB elvárások áttekintése



Transzparencia, vezetői kontrollok

Elvárások

- A pénzügyi kimutatásokban szükséges szerepeltetni minden olyan feltételezést, megítélést, melyet a modellek alkalmazásakor, az overlay-ek kiszámításakor, valamint a stage indikátorok értékelésekor alkalmaztak.
- Elvárás az értékvesztés szintjének meghatározásához kapcsolódó döntési és kontroll mechanizmusok felülvizsgálata. Jó gyakorlatnak tekintendő:
 - Legmagasabb döntési szint alkalmazása
 - Részletes dokumentációk készítése a döntési anyagokhoz
 - Számítások során alkalmazott feltételezések részletes kifejtése, kapcsolódó hatáselemzések elvégzése



Köszönöm a figyelmet!

Amennyiben további kérdésük merülne fel, kérjük, a következő elérhetőségen keresztül lépjenek kapcsolatba velünk!



Csáki Zsuzsanna
KPMG Hungária Kft.
Igazgató

Telefonszám: +36-70-3701676

E-mail cím: Zsuzsanna.Csaki@kpmg.hu



kpmg.com/app

Az itt megjelölt információk tájékoztató jellegűek, és nem vonatkoznak valamely meghatározott természetes vagy jogi személy, illetve jogi személyiség nélküli szervezet körülményeire. A Társaság ugyan törekszik pontos és időszerű információkat közölni, ennek ellenére nem vállal felelősséget a közölt információk jelenlegi vagy jövőbeli hatályosságáért. A Társaság nem vállal felelősséget az olyan tevékenységből eredő károkért, amelyek az itt közölt információk felhasználásából erednek, és nélkülözik a Társaságnak az adott esetre vonatkozó teljes körű vizsgálatát és az azon alapuló megfelelő szaktanácsadást.

© 2020 A KPMG könyvvizsgálati, adóügyi és tanácsadási szolgáltatásokat nyújtó független szakmai szolgáltatók globális szervezete. 147 országban és tartományban működünk, világszerte 219 000 fő dolgozik tagtársaságainknál. Mindegyik KPMG-tagtársaság jogilag különálló gazdálkodó egység, és ilyenként határozza meg magát. A KPMG International Limited („KPMG International”) angol “private company limited by guarantee” társasági formában működik. A KPMG International és kapcsolt gazdálkodó egységei ügyfelek részére nem nyújtanak szolgáltatásokat.

A KPMG név és a KPMG logo a KPMG International lajstromozott védjegye.