

BEFEKTETÉSI ALAPOK

Előadás és kerekasztal-beszélgetés

Kozma Attila
2025. január 9.

Tartalom

A befektetési alapok

Működési környezet (Szereplők és Szabályozók/Ellenőrző szervek)

Nettó eszközérték és közzétételei

Éves beszámoló és Éves jelentés

Új Standardok

Piaci körkép, trendek

Jogszabályi háttér

1. BEFEKTETÉSI ALAPOK

Alap definíciója

- Befektetési jegyek nyilvános/zártkörű kibocsátásával létrehozott és működtetett,
- jogi személyiséggel rendelkező vagyontömeg, amelyet
- a befektetési alapkezelő a befektetők általános megbízása alapján, azok érdekében kezel.

Tőke és pénzügyi transzformátorok, melyeket a piaci igények szerint alakítanak ki és működtetnek, ezek keretelvét a Kezelési szabályzat definiálja.

Legfőbb döntési szerv – Alapkezelő

BEFEKTETÉSI ALAP MŰKÖDÉSI KÖRNYEZETE

Magánszemélyek

PB ügyfelek

Vállalkozások

Szervezetek

BEFEKTETŐK



FORGALMAZÓK



Könyvvizsgáló

MNB

Internal Audit

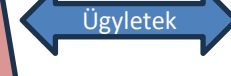
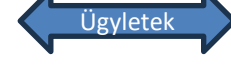
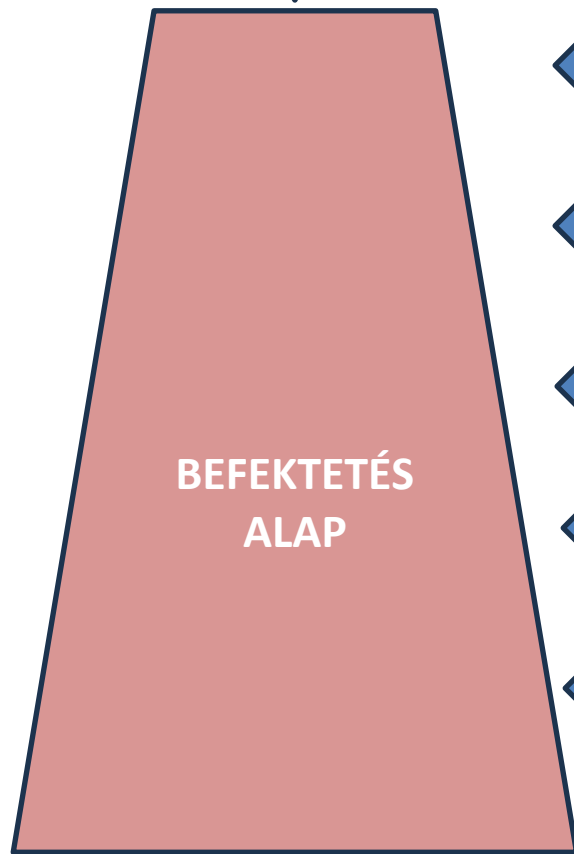
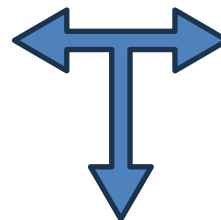
FELÜGYELETISZERVEK

Alapkezelő:

- Döntéshozatalok
- Adminisztráció
- Tájékoztatások

Letétkezelő

- Letéti őrzés
- Ügyletek elszámolása
- Nettó Eszközérték számítása
- Alapkezelő ellenőrzése



Alapok típusai (1) - 2024 ÚJ (55/2024 Korm. rendelet)

Elsődleges eszközkategóriák alapján:

- Értékpapír alapok
- Vegyes alapok (pénzpiac, tőkepiac, árupiac, stb.)
- Ingatlan (ingatlanfejlesztő és ingatlan forgalmazó)
- Kockázati tőkealap (ABA)
- Magántőke alap (ABA)

Típus alapján (feltüntetendő):

- Kötvény, Részvény, Vegyes értékpapír, Tőkevédett alap, Abszolút hozamú alap, Unikális alap (PPA), Indexkövető alap, Árupiaci alap, Alapok alapja – **Értékpapír alapok**
- **Vegyes alapok** (pénzpiac, tőkepiac, árupiac, stb.)
- **Ingatlan** (ingatlanfejlesztő és ingatlan forgalmazó)
- **Származtatott alap** (típus v. alkategória 5%<)
- **Kockázati tőkealap** (ABA)
- **Magántőke alap** (ABA)

Kezelési szabályzat – összhang!



Alapok típusai (2)

Befektetők köre alapján:

- nyilvános
- zártkörű (befektetők köre előre meghatározott)

Visszaválthatóság alapján:

- nyílt végű (bármikor visszaváltható)
- zárt végű (csak a befektetési jegy lejártakor váltható vissza)

Futamidő alapján:

- határozott futamidejű
- határozatlan futamidejű



ESG alapok

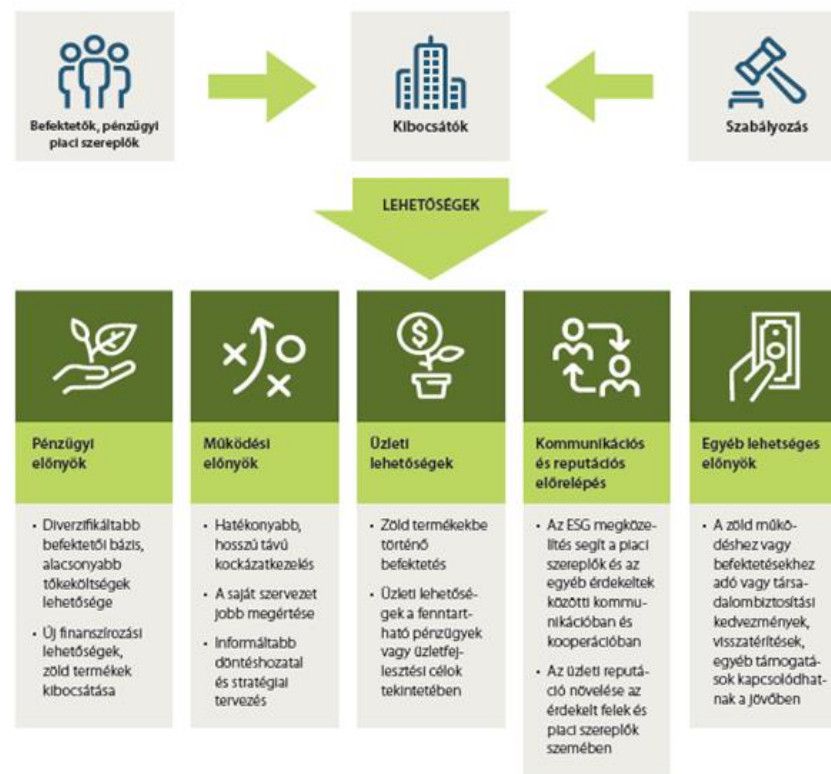
ESG/Fenntartható Alapok

- A fenntarthatóság és az ESG gyakran szinonimaként használt fogalmak. Szorosabban véve a fenntarthatóság olyan folyamatokra és gyakorlatokra utal, amelyek pozitív – de legalábbis semleges – környezeti hatásokkal járnak, de tágabb értelmében kiterjed néhány társadalmi és vállalatirányítási kérdésre is.
- 2021. márciusban lép életbe az EU új szabálya (Sustainable Finance Disclosures Regulation, SFDR) a befektetési alapok piacán, amely szélesebb körű tájékoztatást ír elő az alapok számára a portfóliójuk ESG-kockázatairól.

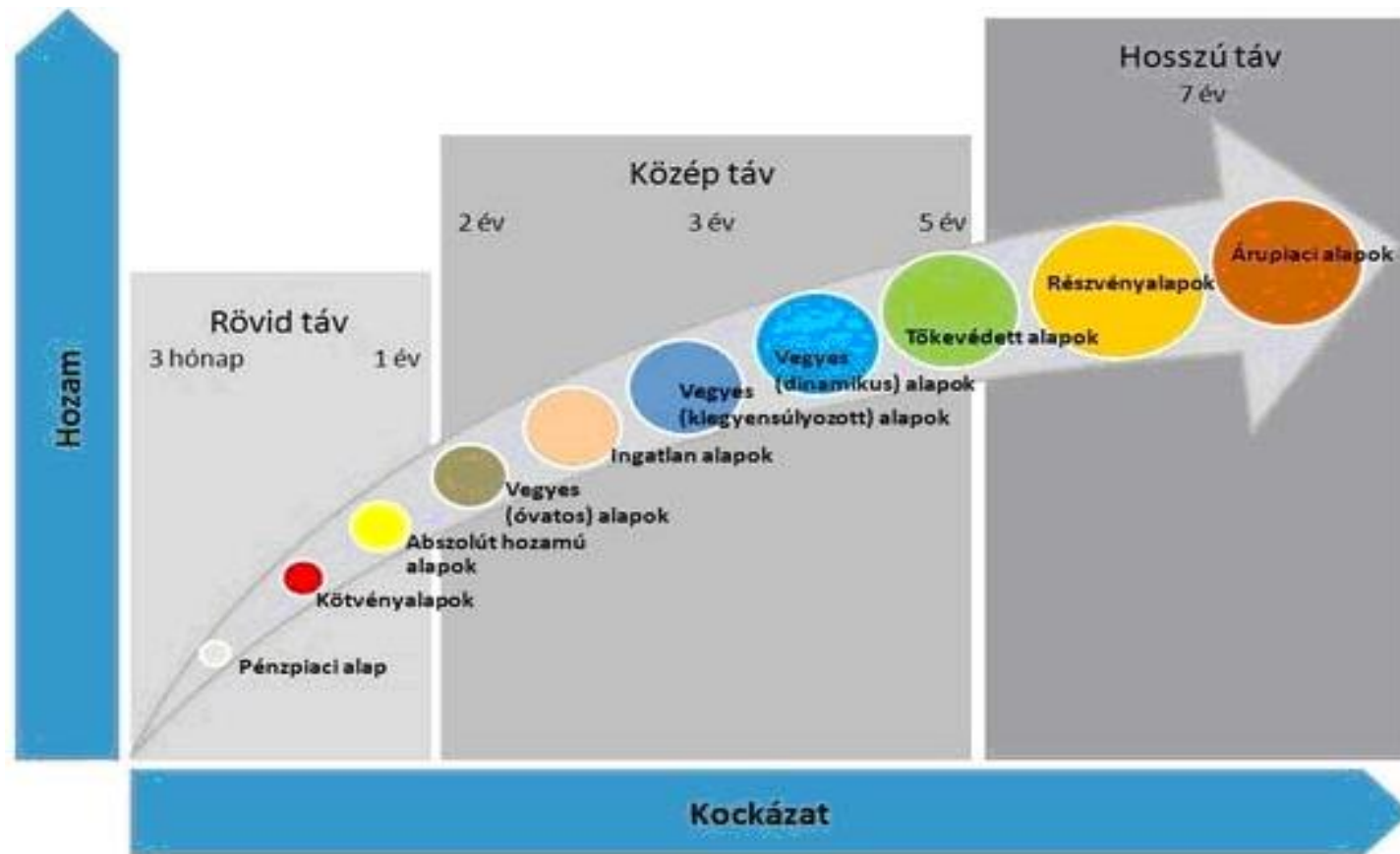
Az ESG felfutása és konszolidációja

- A szektor felfutását jelzi, hogy 2015. elején mindössze 100 milliárd dollárt kezeltek ESG-befektetésekben, ez 2021-re 1400 milliárd dollárra emelkedett. Még lényegesebb, hogy az új befektetések 30 százaléka már ilyen jellegű befektetésekre áramlott 2021-ben, majd 2022 és 2023 az US piacon.
- Szabályozók változása, fogalmak tisztázása – greenwashing felszámolása

További információ: MNB és BÉT honlapján



Alapok típusai (5)



Befektetési alapok – Fogalmak (1)

Kollektív befektetési forma

Olyan kollektív befektetés, amely több befektetőtől gyűjt tőkét abból a célból, hogy meghatározott befektetési politikának megfelelően befektesse a befektetők javára (ÁÉKBV, ABA).

Befektetési alap

A törvényben meghatározott feltételekkel létrehozott kollektív befektetési forma.

ÁÉKBV: Átruházható Értékpapírokkal foglalkozó Kollektív Befektetési Vállalkozás

Nyilvános nyílt végű befektetési alap, amely megfelel az e törvény felhatalmazása alapján kiadott, a kollektív befektetési formák befektetési és hitelfelvételi szabályairól szóló kormányrendelet ÁÉKBV-kre vonatkozó előírásainak.

Nyilvános nyílt végű, kollektív befektetési forma, amely az ÁÉKBV irányelvnek más EGT tagállam jogrendszerébe történő átvétele alapján jött létre.

ABA: alternatív befektetési alap

ÁÉKBV-nek nem minősülő kollektív befektetési forma a részalapokat is beleértve.

Befektetési alapok – Fogalmak (2)

Befektetési jegy

A befektetési alap, mint kibocsátó által sorozatban forgalomba hozott, a befektetési alappal szembeni, a befektetési alap kezelési szabályzatában meghatározott követelést és egyéb jogokat biztosító, átruházható értékpapír, amelyet a Kbtv. szerint bocsátottak ki és a befektetési alappal szembeni követelést testesít meg.

Befektetési alap saját tőkéje / NEÉ

A befektetési alap indulásakor a befektetési jegyek névértékének és darabszámának szorzatával megegyező tőke, amely az alap működése során a befektetési alap nettó eszközértékével azonos.

Befektetési alapkezelő

Befektetési alapkezelési tevékenység végzésére vonatkozó engedéllyel rendelkező ABAK, illetve ÁÉKBV-alapkezelő.

Befektetési alapok – Fogalmak (2)

Befektetési jegy sorozat

Egy, vagy több sorozatot alkotó, egyazon sorozaton belül azonos névértékű és azonos jogokat megtestesítő befektetési jegyek bocsáthatók ki.

Egy adott befektetési alap egyes eszközeit az egyes befektetési jegy sorozatok között nem lehet megosztani, kivéve:

- illikviddé vált eszközök,
- az olyan, devizakockázat fedezésére szolgáló ügyletek esetében, amelyek célja a befektetési alap adott sorozata devizakockázatának csökkentése.

2. MŰKÖDÉSI KÖRNYEZET

Alapok működése - szereplők

Alapkezelő

Letétkezelő

Értékpapír kereskedők (részvény, kötvény, árupiaci termékek, származékos, stb.)

Pénz és Tőkepiaci szereplők (betét, származékos, ABS, stb.)

Befektetők (intézményi, vállalati, magán)

Forgalmazó(k)

KELER: Központi Elszámolóház és Értéktár Zrt.

Könyvvizsgáló

Független értékbecslő (ingatlanalapok)

Belső ellenőrzés

MNB: Magyar Nemzeti Bank

BEVA: Befektető Védelmi Alap

Audit bizonyosságok és visszaigazolások forrása.

Alapkezelő (1)

Szervezeti formája:

Részvénytársaság
Fióktelep

Feladata (Kbft alapján!):

Alapok kialakítása, létrehozása, adminisztráció

Alapok portfóliójának kezelése az alap befektetési politikája alapján (front office, mid- és back office tevékenység, limitrendszer kialakítása és figyelése, szükség esetén beavatkozások)

Vagyonkezelői tevékenység

Egyéb:

Tpt. által előírt

Kapcsolattartás – MNB, könyvvizsgáló, tájékoztatási kötelezettségek

Informatikai és nyilvántartási rendszerek:

Az alapkezelőnek olyan IT rendszerrel kell rendelkeznie, amely valamennyi ügylet tekintetében biztosítja a Kbftv-ben meghatározott

Információk rögzítését (részletes előírás, hogy miket kell tárolni), a megbízás és lebonyolított ügyletek visszakereshetőségét, az adatok 8 évig történő megőrzését.

Ezt vizsgálni
kell!
Hol? Hogyan?

Alapkezelő (2)

Új alapkezelő létrehozása esetén:

Az engedély kérelemhez mellékelni kell a KÖNYVVIZSGÁLÓ IGAZOLÁSÁT, arról, hogy az alapkezelő IT rendszere megfelel-e a Kbtv. követelményeinek.

Alapkezelő díjazása:

Alapkezelési díjat számíthat fel a Kezelési szabállyal összhangban.

Nem számíthat fel alapkezelési díjat, ha:

- a nyilvános befektetési alap és az ÁÉKBV átlagos saját tőke értéke legalább 3 hónapon át nem érte el az induláskori tv. minimum 50%-át
- Mindaddig, ameddig az utolsó 3 hónap átlagos saját tőkéje ismételten el nem éri az induláskori törvényi minimum 50%-át.
- Utólag sem lehet az ilyen alapot megterhelni.

Az alapkezelési díj egy része átengedhető:

- Forgalmazó
- Közvetítő
- Befektető részére

Letétkezelő

Szervezeti formája:

- Hitelintézet, vagy befektetési vállalkozás
- **Jogilag független** az alapkezelőtől

Feladata:

- Alap tulajdonában lévő értékpapírok letéti őrzése, nyilvántartása
- Alap bankszámlájának, értékpapír számlájának vezetése
- Befektetési jegyek forgalmazásával kapcsolatos teendők
- Alap nettó eszközértékének (NEÉ) megállapítása, közzététele összesítve és egy jegyre jutó NEÉ
- Alapkezelő ellenőrzése- jogszabályi előírásoknak megfelelően végzi a tevékenységét
- Értékpapír letéti őrzése, Értékpapír számla vezetése
- Díjazás fejében végzi a tevékenységet a Kezelési Szabályzattal összhangban.

Könyvvizsgálóra vonatkozó előírások:

Minősített könyvvizsgáló lehet:

- Pénzügyi intézményi, vagy
- Befektetési vállalkozási minősítéssel kell rendelkezzen.

Egyéb feltételek (Kbftv. 193.§):

- Könyvvizsgáló: rendelkezik pénzügyi intézményi vagy befektetési vállalkozási minősítéssel
- Rotáció: delegált természetes személy 5 évig lehet aláíró (3 év szünet természetes személynél, 2 év szünet könyvvizsgáló cégnél)
- Vizsgált alapok száma: egy természetes személy könyvvizsgáló max. 20 alapot könyvvizsgálhat.
- Egy alapkezelőtől és az általa kezelt alapok könyvvizsgálatából származó bevétel: kisebb, mint az éves bevétel 30% természetes személy könyvvizsgálónál, 10% könyvvizsgáló társaságnál.

ISQM

Könyvvizsgáló kötelezettségei (1)

Könyvvizsgáló írásbeli és azonnali tájékoztatási kötelezettségeinek esetei az MNB felé, ha:

- **Korlátozott**, vagy **elutasító** könyvvizsgálói záradék, illetve **a záradék megadásának elutasítása** válhat szükségessé
- **bűncselekmény elkövetésére**, vagy a befektetési alap kezelési szabályzatának **súlyos megsértésére**, illetve az előzőekben említettek súlyos veszélyére utaló körülményeket észlel
- a Kbtv. vagy más jogszabályok, a tőzsde, az elszámolóházi tevékenységet végző szervezet, illetve a központi értéktár szabályzataiban foglalt előírások **súlyos megsértésére** utaló körülményeket észlel.

Könyvvizsgáló kötelezettségei (2)

- **úgy ítéli meg, hogy a befektetési alapot kezelő befektetési alapkezelő tevékenysége folytán a befektetők érdekei veszélyben forognak,**
- **jelentős véleménykülönbség alakult ki** közte és a befektetési alapkezelő vezetése között a befektetési alapkezelő által kezelt befektetési alap fizetőképességét, jövedelmét, adatszolgáltatását, vagy könyvvezetését érintő, a működés szempontjából lényeges kérdésekben.

Kétoldalú konzultáció: titoktartási kötelezettsége van a Könyvvizsgálónak Könyvvizsgálói szerződés és jelentések megküldése az MNB számára az alapkezelő által.

MNB joga: a **könyvvizsgáló felmentésének kezdeményezése** ill. minősítése visszavonásának kezdeményezése a Kamaránál.

MKVK tájékoztató: <https://mkvk.hu/hu/szervezet/tagozatok/ptt/tagozatihirek/penz-es-tokepiaci-tagozat-tajekoztatasa-konyvvizsgaloi-titok>,

Szereplők - egyéb

Forgalmazó(k)

Befektetési jegyek értékesítése, visszaváltása
Befektetők tájékoztatása

Értékpapír kereskedők, Pénz- és Tőkepiaci szereplők

Pénzügyi instrumentumokra vonatkozó tranzakciók lebonyolítása

MNB, Belső audit, Könyvvizsgáló

Ellenőrzés, felügyelet

Független értébecslők

Ingatlan alapok esetében az ingatlan portfólió piaci értékelését végzi
Kijelöléséről a Felügyeletet tájékoztatni kell

Befektetők

Intézményi, Vállalati, Háztartások

3. NETTÓ ESZKÖZÉRTÉK



Nettó eszközérték meghatározása, közzététele

Nettó eszközérték:

A befektetési alap vagyonában szereplő eszközök értéke - ideértve az aktív időbeli elhatárolásokat és a kölcsönbe adásból származó követeléseket is - csökkentve az azt terhelő összes kötelezettséggel, beleértve a passzív időbeli elhatárolásokat is.

NEÉ meghatározása:

A befektetési alap nettó eszközértékét és az egy befektetési jegyre jutó nettó eszközértéket befektetési jegy sorozatonként, a befektetési alap eszközeire vonatkozó lehető legfrissebb piaci árfolyam-információk alapján, illetve illikvid eszközök esetén szakértői becslés alapján a befektetési alap kezelési szabályzatában írtak szerint kell meghatározni.

A befektetési alap nettó eszközértékét a kezelési szabályzatban foglaltak alapján a letétkezelő, az értékbecslő vagy az ABAK állapítja meg.

A nyílt végű befektetési alap nettó eszközértékét és az egy befektetési jegyre jutó nettó eszközértéket minden forgalmazás-elszámolási napra, de legalább hetente egyszer meg kell állapítani.

Közzététel:

A befektetési alapkezelő, vagy megbízása alapján a letétkezelő köteles az általa kezelt nyilvános befektetési alapok egy befektetési jegyre jutó nettó eszközértékét a befektetési alap kezelési szabályzatában meghatározott módon közzétenni minden olyan napra, amelyre megállapításra kerül, a megállapítást követő 2 munkanapon belül.

Valamint a BAMOSZ (<http://www.bamosz.hu/legfrissebb-adatok>) honlapján is elérhető.

NEÉ számítási hiba korrekciója

A befektetési alap nettó eszközértéke számításában bekövetkezett hiba esetén a hibás nettó eszközértéket a **hiba feltárását követő legközelebbi nettó eszközérték megállapításkor** a hiba bekövetkezésének időpontjára **visszamenőleges hatállyal** javítani kell, amennyiben a hiba mértéke **meghaladja a befektetési alap nettó eszközértékének egy ezrelékét**.

A javítás során a megállapított hiba bekövetkezésének időpontjában érvényes mértékének megfelelően kell módosítani a nettó eszközértéket minden olyan napra vonatkozóan, amelyet a feltárt hiba a későbbiek során érintett.

A javított nettó eszközértéket közzé kell tenni.

Ha befektetési jegy forgalmazására hibás nettó eszközértéken került sor, **a hibás és a helyes nettó eszközérték szerint számított forgalmazási ár közötti különbséget** a befektetővel a hiba feltárásától számított **30 napon belül el kell számolni**.

Megérteni a hiba okát!

4. ÉVES BESZÁMOLÓ ÉS ÉVES JELENTÉS



Éves beszámoló és Éves jelentés

Mit könyvvizsgálunk:

Éves beszámolót és üzleti jelentést

A nyilvános alap éves jelentését könyvvizsgálni kell, melyről külön könyvvizsgálói jelentést kell készíteni.

Éves beszámoló és
üzleti jelentés

vs.

Éves jelentés

Éves beszámoló és Éves jelentés

Éves beszámoló	Éves jelentés
<ul style="list-style-type: none">• Mérleg• Eredménykimutatás• Kiegészítő melléklet<ol style="list-style-type: none">I. üzleti évet terhelő költségek részletezése jogcímenkéntII. értékpapírok értékelési különbözetének értékpapír-sorozatonkénti részletezéseIII. értékpapírok részletezése beszerzési érték és piaci érték bemutatásaIV. ingatlanok részletezése beruházásai értéken és piaci értékenV. portfólió jelentés (meghatározott séma a 3.sz. mellékletben)VI. származtatott ügyletek ügylettípusonként való részletezése (kötési árfolyamát, várható eredményét, azaz piaci értékét, tárgyévben realizált eredményét, várható, illetve tényleges pénzáramlását)VII. értékpapír kölcsönzés részletezése szerződés szerinti értéken és piaci értéken, az óvadéki repóba adott és repóba vett értékpapírok miatt fennálló kötelezettség és követelés értékétVIII. az alapkezelő által a hozamra és a tőke megóvására tett ígéret értékétIX. kapott, adott fedezetek, biztosítékok, óvadékok garancia- és kezességvállalások összegét• Cash-flow kimutatás• Üzleti jelentés	<ul style="list-style-type: none">• befektetési alap eredmény-kimutatását,• jelentést az adott időszakban végzett tevékenységekről és• a Kbtv. 6. sz. mellékletben, ingatlanalap esetében továbbá a 7. sz. mellékletben meghatározott egyéb adatokat: pl:<ol style="list-style-type: none">I. Vagyonkimutatás: A befektetési alap eszközeinek és forrásainak tételes összetétele, a befektetési politikában meghatározott kategóriák szerint, de legalább az alábbi kategóriák szerint az időszak elején és végén. Az egyes eszközök felsorolásánál jelezni kell az adott eszköz teljes portfólióbeli arányát is.<ol style="list-style-type: none">I. A forgalomban levő befektetési jegyek számaII. Az egy befektetési jegyre eső nettó eszközértékIII. A befektetési alap összetételeIV. A befektetési alap eszközeinek alakulása a tárgyidőszakbanV. Összehasonlító táblázat az elmúlt három üzleti évről feltüntetve az egyes üzleti évek végén regisztrált összes nettó eszközértéket és az egy befektetési jegyre jutó nettó eszközértéket.VI. A származtatott ügyletek részletes leírása a tárgyidőszakban, kategóriánkénti bontásban, feltüntetve az ezekből eredő kötelezettségvállalás összegét.VIII. A befektetési alapkezelő működésében bekövetkezett változások, valamint a befektetési politika alakulására ható fontosabb tényezők bemutatása.XII. Az ÁÉKBV-alapkezelőre vonatkozó javadalmazási rendsze, valamint az összes egyéb olyan lényeges információt, amelynek alapján a befektetők véleményt tudnak alkotni a befektetési alap tevékenységeinek fejlesztéséről és eredményeiről.

Éves beszámoló és Éves jelentés

Éves beszámoló	Éves jelentés
<p>A nyilvános befektetési alap éves beszámolóját az üzleti év mérlegfordulónapját követő ötödik hónap utolsó napjáig kell közzétenni</p> <ul style="list-style-type: none">• a befektetési alapkezelő és az érintett befektetési alap honlapján, és• ha a Felügyelet nyújt ilyen szolgáltatást az e törvény szerinti közzétételek céljára, a hivatalosan kijelölt információtárolási rendszeren való közzététellel teljesíti, a nettó eszközérték adatok kivételével.	<p>Az éves jelentést a lezárt pénzügyi évről a tárgyidőszak utolsó napjától számított 4 hónapon belül kell közzétenni</p>

Értékelések

Kormányrendelet alapján elkészített értékelési szabályoknak megfelelően és a **Kezelési szabályzattal összhangban** kell elvégezni

Értékpapírok/Ingatlanok

Bekerüléskor beszerzési értéken
Év végén piaci értéken (jegyzett, számított, becsült)
Különbözet tőkébe kerül (értékelési különbözet tartaléka)

Származékos ügyletek

Piaci értéken (számítható, illetve visszaigazolható)
Különbözet tőkébe kerül (értékelési különbözet tartaléka)

Devizás tételek (pénzeszközök, követelések, kötelezettségek)

Év végi árfolyamon
Különbözet tőkébe, vagy eredménybe kerül a számviteli politika alapján

423/2024 Korm. rendelet a 215/2000. Korm rendelet 7§ (6) bekezdését módosította az átértékelés tekintetében (pontosítás, felsorolás)

Értékelések

A figyelembe vehető információk köre:

Értékpapíroknál:

Tőzsdei árak (pl.: Tőzsdei honlapok (BÉT, NASDAQ, DAX, Frankfurter Börse, NIKKEI, Börse Milano ahol értékpapír kód: ISIN, vagy RIC alapján lehet keresni)
Szabályozott piaci árak
Tapasztalati áradatok, kibocsátó gazdasági helyzete
Befektetési jegy esetében egy jegyre jutó NEÉ

Követeléseknél, Pénzeszközöknél és Kötelezettségeknél:

MNB által közzétett hivatalos árfolyam, vagy választott hitelintézet deviza átlagárfolyama (számviteli politikai választás alapján)

Származékos ügyletek esetében:

Jövőben várható nyereség vagy veszteség, számított, illetve visszaigazolt

Ingtatlanok esetében:

Független értékbecslő által meghatározott piaci érték -> szakértő bevonása

5. ÚJ STANDARDOK



Új és felülvizsgált standardok (ISQM1,2 & 220; 315; 540)

ISQM & ISA 220 – a minőségbiztosítás feltételrendszerének kritériumai (Oktatás, Független minőségvizsgáló rendelkezésre állása, szakértők minősítése, pl. IT, értékbecslő)

ISA 315 – IT rendszerek vizsgálata eddig is nélkülözhetetlen (eddig is az volt), ennek szerepe technológia fejlődéssel jelentősen tovább növekedhet (pl.: ügyletszámok növekedése és döntések automatizálása)

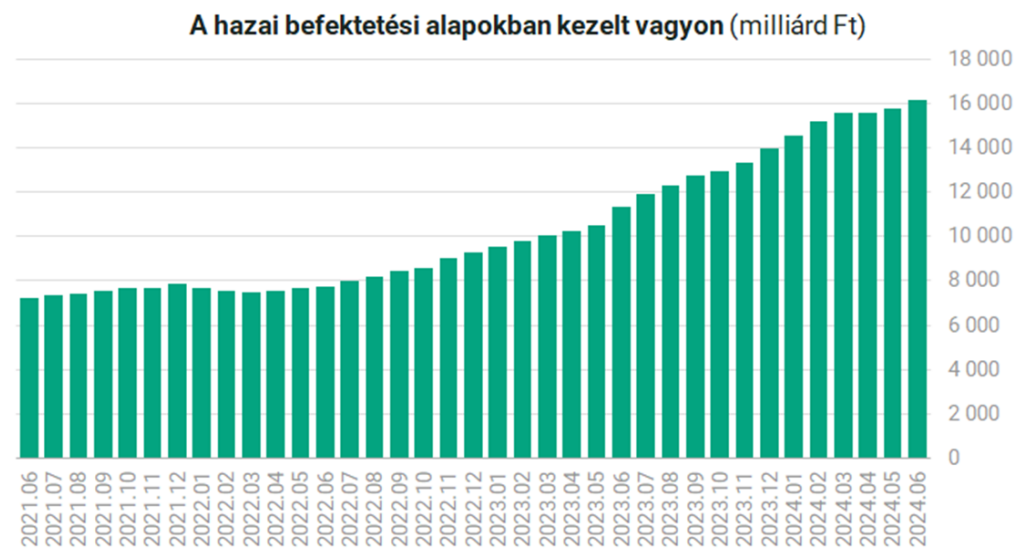
ISA 540 – A számviteli becslések, (Elégséges és szükséges), adatbázisokhoz való hozzáférés becslések felülvizsgálata érdekében. (termékfejlesztések hatása)

5. PIACI KÖRKÉP



Elmúlt évek trendjei

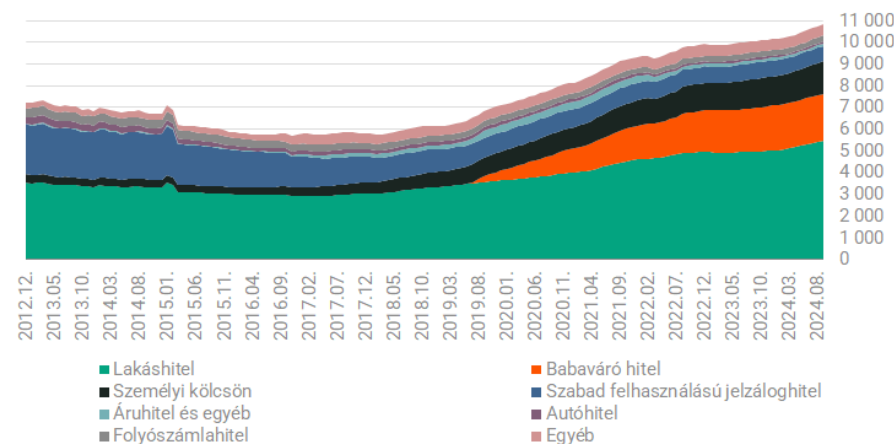
- Elmúlt 10 évben intenzív növekedés
- Portfóió mérete bankok háztartási hitelállományt 2023-ra meghaladta! (2024.11. 17.612
- A megtakarítás közel 75%-a lakossági megtakarítás



Forrás: BAMOSZ, Portfolio

Forrás: BAMOSZ, Privátbankár.hu

A bankok háztartási hitelállománya (milliárd forint)



Forrás: MNB, Portfolio

- Gazdasági szerepe megnőtt
- Termékfejlesztések által a értékesítési piacokra szabott instrumentumok
- Széleskörben lefedik a befektetési lehetőségeket
- Piaci hatásokra bizonyos típusai érzékenyek

A 2024-as portfóliók

HAZAI BEFEKTETÉSI ALAPOK VAGYONA

2024 (milliárd forint)

	Március	Április	Változás (%)
Kötvény	5815,4	5763,2	-0,9
Ingatlan	2073,9	2073,6	0
Vegyes	2057,6	2113,1	2,7
Zárt körű	1637,2	1543	-5,8
Abszolút hozamú	1704,1	1775,7	4,2
Részvény	978,1	999,6	2,2
Pénzpiaci	589,3	582,9	-1,1
Tőkevédett	632,5	626	-1,0
Árupiaci	102,3	109,3	6,8
Származtatott	33,4	31,7	-5,1
Összesen	15 623,8	15 618,1	0

Forrás: BAMOSZ

TOP alapok teljesítménye

A 15 legjobb ideai hozamú* forintos, lakossági befektetési alap sorozatok

Alap neve	Alapkezelő	Kategória	Kezelt vagyon (Ft)	YTD	Tavalyi hozam
Platina Delta A	Hold	Abszolút hozamú	2 684 530 230	33,7%	37,3%
Erste Arany Alapok Alapja DPM HUF	Erste	Árupiaci	63 963 021	28,9%	3,2%
OTP Török Részvény A	OTP	Részvény	2 590 092 704	28,5%	-5,2%
Erste Arany Alapok Alapja HUF	Erste	Árupiaci	11 427 172 649	28,2%	2,4%
Eurizon Arany Alapok Részalapja	Eurizon	Árupiaci	5 978 809 897	25,6%	19,0%
MBH Arany Alapok Alapja A	MBH	Árupiaci	2 426 074 904	25,4%	19,7%
K&H Ázsia Alap	KBC AM	Részvény	5 607 724 078	24,8%	-2,3%
Erste Stock Hungary Indexkövető Részvény A	Erste	Részvény	12 853 417 473	22,0%	42,8%
BUX ETF	OTP	Részvény	3 837 192 613	21,4%	36,5%
MBH Globális Biztosítói Részvény A	MBH	Részvény	1 315 216 181	21,3%	3,5%
MBH Észak-Amerikai Részvény	MBH	Részvény	9 961 847 805	21,2%	9,3%
Eurizon Indexkövető Részalap HUF-BGTP	Eurizon	Részvény	3 844 824 541	21,1%	-
Generali Mustang ESG A	Generali	Részvény	14 275 890 939	20,6%	13,6%
Allianz Hazai Indexkövető Alap	Allianz	Részvény	3 817 698 586	20,2%	35,3%
Diófa Jövőkép ESG Részvény	Gránit	Részvény	1 932 814 360	20,1%	13,1%

Forrás: BAMOSZ, Portfolio

*2024.09.30-ig

Piaci trendek és kihívások

ESG megfelelés és jelentési kötelezettség (eltérő megfelelési és ellenőrzési szintek harmonizálása)

Hatékonyság növekedési elvárások (hozamok vs. Költségek, Jelentős komponensei a pénz- és tőkepiacoknak)

Technológiai fejlődés (Kvantumszámítógépek, AI, stb.)
(az alapkezelők már most is használnak kvantumszámítógépeket portfólióoptimalizáláshoz, kockázatminimalizáláshoz és kalkulációkhoz -> döntés előkészítés!)

Kockázatok bemutatása (elégséges és szükséges)

- **Alapok alapja, esernyőalapok** – mi az alapvető kockázat
- **Piac körülmények** – jelentős események hatása a kezelt vagyponra, nem csak külön audit eljárás, hanem bemutatás is szükséges lehet. **(Mikor és mit kell bemutatni)**

Jogszabályi háttér

Fontosabb jogszabályok:

- **2000. évi C. tv. a számvitelről**
- 2001. évi CXX. tv. a tőkepiacról
- 2014. évi XVI. tv. a kollektív befektetési formákról és kezelőikről, valamint egyes pénzügyi tárgyú törvények módosításáról (Kbftv.)
- **215/2000 (XII.11) Korm. Rendelet a Befektetési alapok éves beszámoló készítési és könyvvezetési sajátosságairól**
- 216/2000. (XII. 11.) Korm. Rendelet a kockázati tőketársaságok és a kockázati tőkealapok éves beszámoló készítési és könyvvezetési kötelezettségének sajátosságairól (kockázati tőkealap és magántőke alapra terjed ki)
- 327/2009. (XII. 29.) Korm. Rendelet az egyes pénz- és tőkepiaci szolgáltatásokat is végző egyéb vállalkozások éves beszámoló készítési és könyvvezetési kötelezettségének sajátosságairól (befektetési alapkezelőre terjed ki)
- 79/2014. (III. 14.) Korm. Rendelet az ÁÉKBV-alapkezelőre vonatkozó szervezeti, összeférhetetlenségi, üzletviteli és kockázatkezelési követelményekről
- 78/2014. (III. 14.) Korm. Rendelet a kollektív befektetési formák befektetési és hitelfelvételi szabályairól

Kezelési szabályzat (MNB által jóváhagyásra kerül, aktualizálni szükséges és jóváhagyatni a változást!)

Témakörök – Kerekasztalbeszélgetés

1. Irányítás, döntési szintek és szükséges információ gyűjtése
2. Tájékoztatás és megfelelések (Kezelési szabályzat, beszámolók, NEÉ)
3. Kockázatok szükséges és elégséges bemutatása
4. ISQM 1, 2 és ISA 220 (felülvizsgálat) - Minőségirányítás feltételrendszere
5. ISA 315 (felülvizsgálat) - Kockázatok azonosítása és felmérése, Informatikai felmérések és tesztek, szakértők (iparági ismeretek és információk elérhetősége)
6. ISA 540 (felülvizsgálat) - Számviteli becslések és közzétételek
7. Innováció, informatikai környezet és piaci szokványok változása - folyamatok, limitrendszerek ismerete és felmérése
8. Termékfejlesztés, azaz új típusú alapok megjelenése – erre adott válaszok a könyvvizsgálati munkában



Köszönöm a figyelmet!