



BEFEKTETÉSI ALAPOK MŰKÖDÉSE, JOGSZABÁLYI HÁTTERE

Előadó: Turós Orsolya

2020. január 8.

Befektetési alapok működése és jogszabályi háttere

Tartalom

- Jogszabályi háttér
- Alap definíciója, alapok típusai
- Fogalmak
- Alapok működése, fontosabb résztvevők
- Beszámolási kötelezettség
- Alapok speciális beszámolója
- 215/2000. Kormányrendelet előírásai
- Nettó eszközérték (NEÉ) meghatározása, közzététele, eljárás a NEÉ számításban bekövetkezett hiba esetén
- Hazai információk
- Kérdések

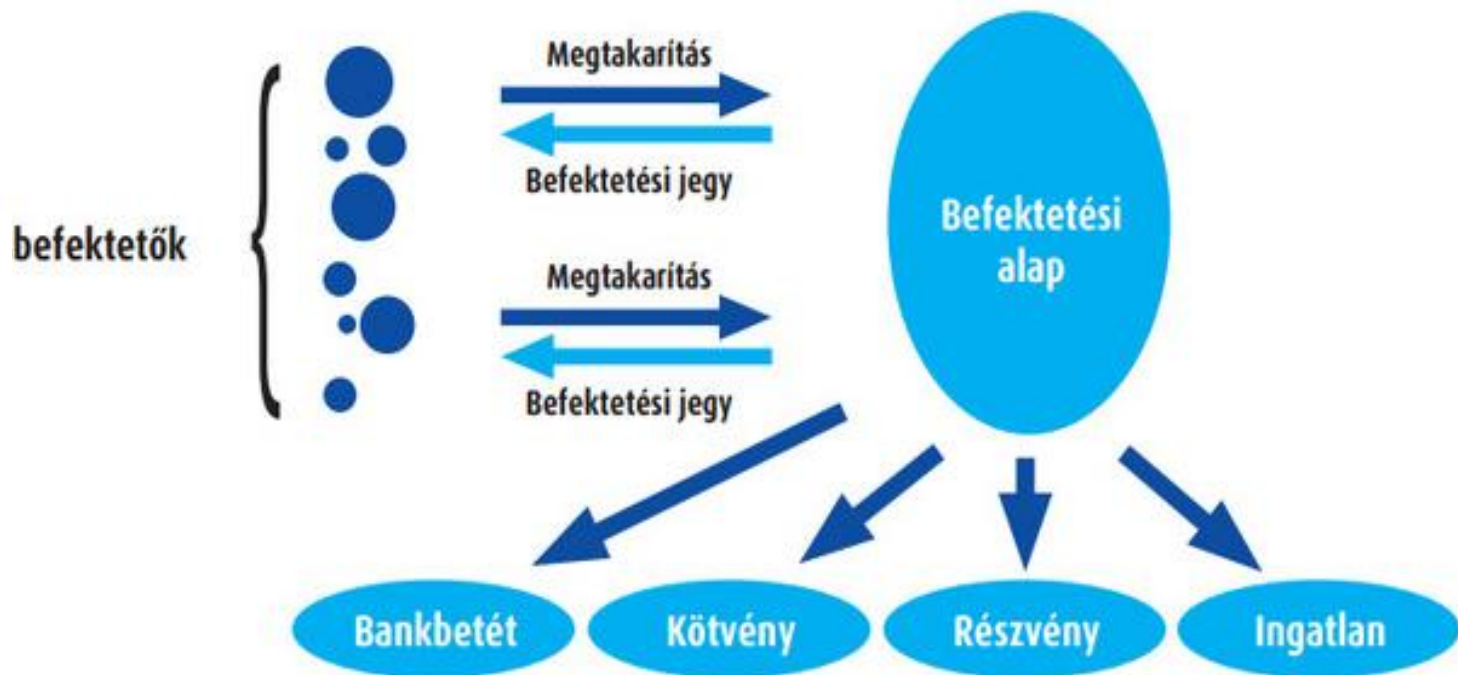
Jogszabályi háttér

Fontosabb jogszabályok:

- **2000. évi C. tv. a számvitelről**
- 2001. évi CXX. tv. a tőkepiacról
- 2014. évi XVI. tv. a kollektív befektetési formákról és kezelőikről, valamint egyes pénzügyi tárgyú törvények módosításáról (Kbftv.)
- **215/2000 (XII.11) Korm. Rendelet a Befektetési alapok éves beszámoló készítési és könyvvezetési sajátosságairól**
- 216/2000. (XII. 11.) Korm. Rendelet a kockázati tőketársaságok és a kockázati tőkealapok éves beszámoló készítési és könyvvezetési kötelezettségének sajátosságairól (kockázati tőkealap és magántőke alapa terjed ki)
- 327/2009. (XII. 29.) Korm. Rendelet az egyes pénz- és tőkepiaci szolgáltatásokat is végző egyéb vállalkozások éves beszámoló készítési és könyvvezetési kötelezettségének sajátosságairól (befektetési alapkezelőre terjed ki)
- 79/2014. (III. 14.) Korm. Rendelet az ÁÉKBV-alapkezelőre vonatkozó szervezeti, összeférhetetlenségi, üzletviteli és kockázatkezelési követelményekről
- 78/2014. (III. 14.) Korm. Rendelet a kollektív befektetési formák befektetési és hitelfelvételi szabályairól

Kezelési szabályzat (MNB által jóváhagyásra kerül)

Befektetési alap definíciója



Alap definíciója

- **Befektetési jegyek** nyilvános/zártkörű kibocsátásával létrehozott és működtetett,
- jogi személyiséggel rendelkező **vagyontömeg**, amelyet
- a **befektetési alapkezelő** a befektetők általános megbízása alapján, azok érdekében **kezel**.

Alapok típusai

Befektetett eszköz alapján:

- Ingatlan (ingatlanfejlesztő és ingatlan forgalmazó)
- Értékpapír
- hagyományos (részvény, kötvény, pénzpiaci)
- különleges (európai, származékos, indexkövető, hozamvédett, tőkevédett)
- Kockázati tőkealap
- Magántőke alap
- Részalapok
- Esernyőalapok
- „fund of funds” alapok alapja



Alapok típusai

Befektetők köre alapján:

- nyilvános
- zártkörű (befektetők köre előre meghatározott)

Visszaváltási lehetőség alapján:

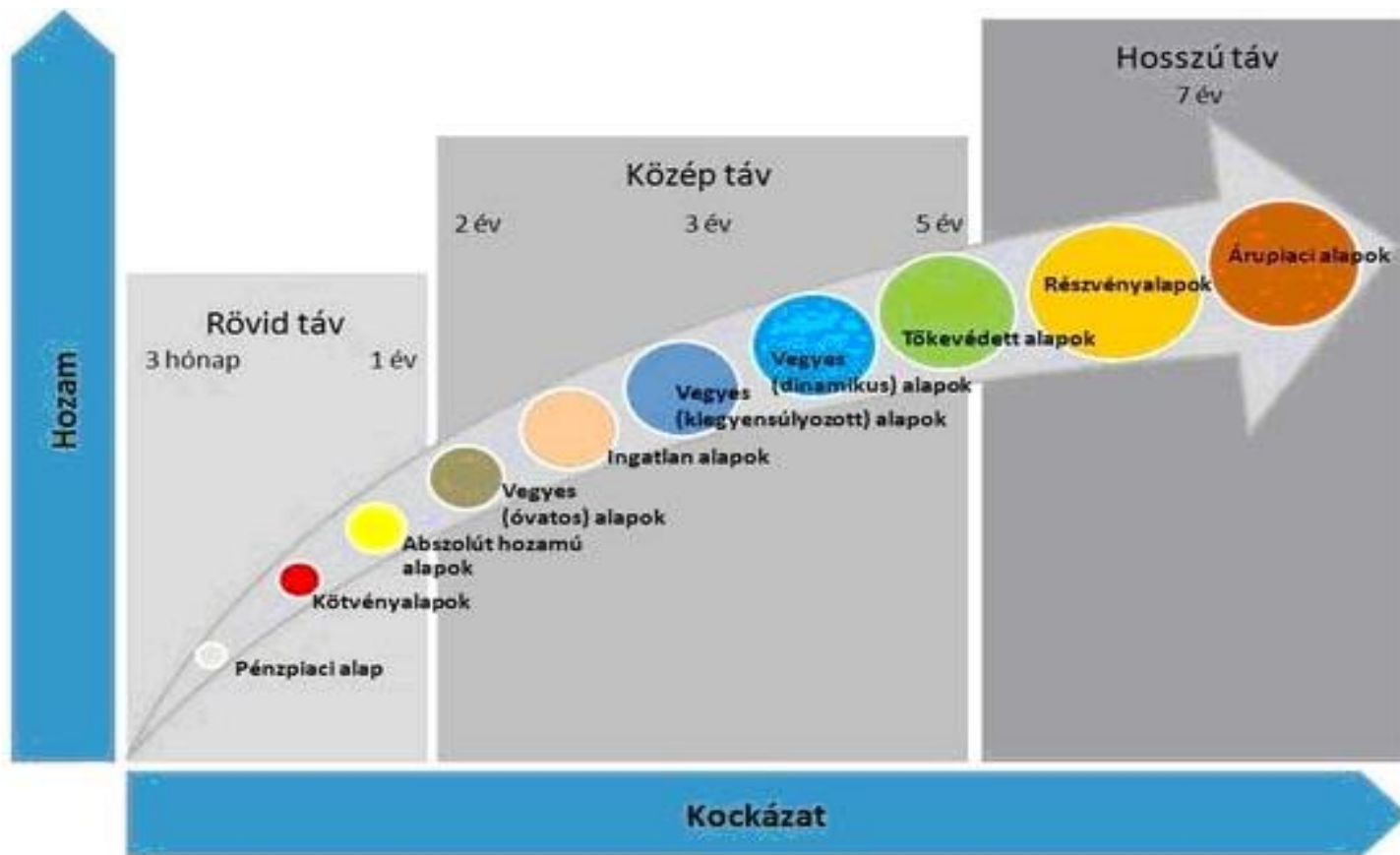
- nyílt végű (bármikor visszaváltható)
- zárt végű (csak a befektetési jegy lejártakor váltható vissza)

Futamidő alapján:

- határozott futamidejű
- határozatlan futamidejű



Alapok típusai



Befektetési alapok – Fogalmak (1)

Kollektív befektetési forma

Olyan kollektív befektetés, amely több befektetőtől gyűjt tőkét, abból a célból, hogy meghatározott befektetési politikának megfelelően befektesse a befektetők javára (ÁÉKBV, ABA).

Befektetési alap

A törvényben meghatározott feltételekkel létrehozott kollektív befektetési forma.

ÁÉKBV: Átruházható Értékpapírokkal foglalkozó Kollektív Befektetési Vállalkozás

Nyilvános nyílt végű befektetési alap, amely megfelel az e törvény felhatalmazása alapján kiadott, a kollektív befektetési formák befektetési és hitelfelvételi szabályairól szóló kormányrendelet ÁÉKBV-kre vonatkozó előírásainak.

Nyilvános nyílt végű, kollektív befektetési forma, amely az ÁÉKBV irányelvnek más EGT tagállam jogrendszerébe történő átvétele alapján jött létre.

ABA: alternatív befektetési alap

ÁÉKBV-nek nem minősülő kollektív befektetési forma a részalapokat is beleértve.

Befektetési alapok – Fogalmak (2)

Befektetési jegy

A befektetési alap, mint kibocsátó által sorozatban forgalomba hozott, a befektetési alappal szembeni, a befektetési alap kezelési szabályzatában meghatározott követelést és egyéb jogokat biztosító, átruházható értékpapír, amelyet a Kbtv. szerint bocsátottak ki és a befektetési alappal szembeni követelést testesít meg.

Befektetési alap saját tőkéje

A befektetési alap indulásakor a befektetési jegyek névértékének és darabszámának szorzatával megegyező tőke, amely az alap működése során a befektetési alap nettó eszközértékével azonos.

Befektetési alapkezelő

Befektetési alapkezelési tevékenység végzésére vonatkozó engedéllyel rendelkező ABAK, illetve ÁÉKBV-alapkezelő.

Befektetési jegy sorozat

Egy, vagy több sorozatot alkotó, egyazon sorozaton belül azonos névértékű és azonos jogokat megtestesítő befektetési jegyek bocsáthatók ki.

Egy adott befektetési alap egyes eszközeit az egyes befektetési jegy sorozatok között nem lehet megosztani, kivéve:

- illikviddé vált eszközök
- az olyan, devizakockázat fedezésére szolgáló ügyletek esetében, amelyek célja a befektetési alap adott sorozata devizakockázatának csökkentése.

Alapok működése, fontosabb résztvevők

- **Alapkezelő**
- **Letétkezelő**
- Forgalmazó(k)
- Értékpapír kereskedők
- Befektetők
- BEVA: Befektető Védelmi Alap
- MNB: Magyar Nemzeti Bank
- KELER: Központi Elszámolóház és Értéktár Zrt.
- **Könyvvizsgáló**
- Független értékbecslő

Szereplők tevékenysége - Könyvvizsgáló

Minősített könyvvizsgáló lehet:

- Pénzügyi intézményi, vagy
- Befektetési vállalkozási minősítéssel kell rendelkezzen.

Egyéb feltételek (Kbftv. 193.§):

- Könyvvizsgáló: [rendelkezik pénzügyi intézményi vagy befektetési vállalkozási minősítéssel](#)
- Rotáció: delegált természetes személy 5 évig lehet aláíró (3 év szünet természetes személynél, 2 év szünet könyvvizsgáló cégnél)
- Vizsgált alapok száma: egy természetes személy könyvvizsgáló max. 20 alapot könyvvizsgálhat.
- Egy alapkezelőtől és az általa kezelt alapok könyvvizsgálatából származó bevétel: kisebb, mint az éves bevétel 30% természetes személy könyvvizsgálónál, 10% könyvvizsgáló társaságnál.

Könyvvizsgáló kötelezettségei (1)

Könyvvizsgáló írásbeli és azonnali tájékoztatási kötelezettségeinek esetei az MNB felé, ha:

- **Korlátozott**, vagy **elutasító** könyvvizsgálói záradék, illetve **a záradék megadásának elutasítása** válhat szükségessé
- **bűncselekmény elkövetésére**, vagy a befektetési alap kezelési szabályzatának **súlyos megsértésére**, illetve az előzőekben említettek súlyos veszélyére utaló körülményeket észlel
- a Kbtv. vagy más jogszabályok, a tőzsde, az elszámolóházi tevékenységet végző szervezet, illetve a központi értéktár szabályzataiban foglalt előírások **súlyos megsértésére** utaló körülményeket észlel.

Könyvvizsgáló kötelezettségei (2)

- úgy ítéli meg, hogy a befektetési alapot kezelő befektetési alapkezelő tevékenysége folytán a befektetők érdekei veszélyben forognak
- **jelentős véleménykülönbség alakult ki** közte és a befektetési alapkezelő vezetése között a befektetési alapkezelő által kezelt befektetési alap fizetőképességét, jövedelmét, adatszolgáltatását vagy könyvvezetését érintő, a működés szempontjából lényeges kérdésekben.

Kétoldalú konzultáció: titoktartási kötelezettsége van a Könyvvizsgálónak

- Könyvvizsgálói szerződés és jelentések megküldése az MNB számára az alapkezelő által.
- **MNB joga: a könyvvizsgáló felmentésének kezdeményezése** ill. minősítése visszavonásának kezdeményezése a Kamaránál.
- MKVK tájékoztató: <https://mkvk.hu/hu/szervezet/tagozatok/ptt/tagozatihirek/penz-es-tokepiaci-tagozat-tajekoztatasa-konyvvizsgaloi-titok>

Szereplők tevékenysége – Alapkezelő (1)

Szervezeti formája:

- Részvénytársaság
- Fióktelep

Feladata:

- Alapok kialakítása, létrehozása, adminisztráció
- Alapok portfóliójának kezelése az alap befektetési politikája alapján (front office, back office tevékenység)
- Vagyonkezelői tevékenység
- Egyéb
 - Tpt. által előírt
 - Kapcsolattartás – MNB, könyvvizsgáló, tájékoztatási kötelezettségek

Informatikai és nyilvántartási rendszerek:

Az alapkezelőnek olyan IT rendszerrel kell rendelkeznie, amely valamennyi ügylet tekintetében biztosítja a Kbftv-ben meghatározott

- Információk rögzítését (részletes előírás, hogy miket kell tárolni),
- a megbízás és lebonyolított ügyletek visszakereshetőségét,
- az adatok 8 évig történő megőrzését.

Szereplők tevékenysége – Alapkezelő (2)

Új alapkezelő létrehozása esetén:

- Az engedély kérelemhez mellékelni kell a KÖNYVVIZSGÁLÓ IGAZOLÁSÁT, arról, hogy az alapkezelő IT rendszere megfelel-e a Kbftv. követelményeinek.

Alapkezelő díjazása:

- Alapkezelési díjat számíthat fel a Kezelési szabályzattal összhangban.
- Nem számíthat fel alapkezelési díjat ha:
 - a nyilvános befektetési alap és az ÁÉKBV átlagos saját tőke értéke legalább 3 hónapon át nem érte el az induláskori tv. minimum 50%-át
 - Mindaddig ameddig az utolsó 3 hónap átlagos saját tőke nem ismételt el nem éri az induláskori tv. minimum 50%-át.
 - Utólag sem lehet az ilyen alapot megterhelni.
- Az alapkezelési díj egy része átengedhető:
 - Forgalmazó
 - Közvetítő
 - Befektető részére

Szereplők tevékenysége - Letétkezelő

Szervezeti formája:

- Hitelintézet, vagy befektetési vállalkozás
- **Jogilag független** az alapkezelőtől

Feladata:

- Alap tulajdonában lévő értékpapírok letéti őrzése, nyilvántartása
- Alap bankszámlájának, értékpapír számlájának vezetése
- Befektetési jegyek forgalmazásával kapcsolatos teendők
- Alap nettó eszközértékének (NEÉ) megállapítása, közzététele összesítve és egy jegyre jutó NEÉ
- Alapkezelő ellenőrzése- jogszabályi előírásoknak megfelelően végzi a tevékenységét
- Értékpapír letéti őrzése, Értékpapír számla vezetése
- Díjazás fejében végzi a tevékenységet a Kezelési Szabályzattal összhangban.

Szereplők tevékenysége - egyéb

Forgalmazó(k)

- Befektetési jegyek értékesítése, visszaváltása
- Befektetők tájékoztatása

Értékpapír kereskedők

- Értékpapír tranzakciók lebonyolítása

MNB, Könyvvizsgáló

- Ellenőrzés, felügyelet

Független értékbecslő

- Ingatlan alapok esetében az ingatlan portfólió piaci értékelését végzi
- Kijelöléséről a Felügyeletet tájékoztatni kell

Beszámolási kötelezettség

Mit könyvvizsgálunk:

- Éves beszámolót és üzleti jelentést
- A nyilvános alap éves jelentését könyvvizsgálni kell, melyről külön könyvvizsgálói jelentést kell készíteni.

Éves beszámoló és
üzleti jelentés

vs.

Éves jelentés

Beszámolási kötelezettség: Éves beszámoló

Elemei:

- Mérleg
- Eredménykimutatás
- Kiegészítő melléklet
- Cash-flow kimutatás
- Üzleti jelentés

Közzététel:

A **nyilvános** befektetési **alap** éves beszámolóját az üzleti év mérlegfordulónapját követő **ötödik hónap utolsó napjáig** kell közzétenni

- a befektetési alapkezelő és az érintett befektetési alap honlapján, és
- ha a Felügyelet nyújt ilyen szolgáltatást az e törvény szerinti közzétételek céljára, a hivatalosan kijelölt információtárolási rendszeren való közzététellel teljesíti, a nettó eszközérték adatok kivételével.

Beszámolási kötelezettség: Éves jelentés (1)

A nyilvános alap Éves jelentését könyvvizsgálni kell, melyről külön könyvvizsgálói jelentést kell készíteni.

Tartalma:

- befektetési alap eredmény-kimutatását,
- jelentést az adott időszakban végzett tevékenységekről és
- a Kbtv. 6. sz. mellékletben, ingatlanalap esetében továbbá a 7. sz. mellékletben meghatározott egyéb adatokat: pl:
 - I. Vagyonkimutatás: A befektetési alap eszközeinek és forrásainak tételes összetétele, a befektetési politikában meghatározott kategóriák szerint, de legalább az alábbi kategóriák szerint az időszak elején és végén. Az egyes eszközök felsorolásánál jelezni kell az adott eszköz teljes portfólióbeli arányát is.
 - I. A forgalomban levő befektetési jegyek száma
 - II. Az egy befektetési jegyre eső nettó eszközérték
 - III. A befektetési alap összetétele
 - IV. A befektetési alap eszközeinek alakulása a tárgyidőszakban
 - V. Összehasonlító táblázat az elmúlt három üzleti évről feltüntetve az egyes üzleti évek végén regisztrált összes nettó eszközértéket és az egy befektetési jegyre jutó nettó eszközértéket.
 - VI. A származtatott ügyletek részletes leírása a tárgyidőszakban, kategóriánkénti bontásban, feltüntetve az ezekből eredő kötelezettségvállalás összegét.

Beszámolási kötelezettség: Éves jelentés (2)

VIII. A befektetési alapkezelő működésében bekövetkezett változások, valamint a befektetési politika alakulására ható fontosabb tényezők bemutatása.

XII. Az ÁÉKBV-alapkezelőre vonatkozó javadalmazási rendszer

- valamint az összes egyéb olyan lényeges információt, amelynek alapján a befektetők véleményt tudnak alkotni a befektetési alap tevékenységeinek fejlesztéséről és eredményeiről.

Közzététel:

Az éves jelentést minden egyes lezárt pénzügyi évről a tárgyidőszak utolsó napjától számított 4 hónapon belül kell közzétenni.

Alapok speciális beszámolója – Hasonlóságok és eltérések

Egyezőségek

- éves beszámolót készít (mérleg, EK, kiegészítő melléklet) és üzleti jelentést

Eltérések:

- Mérleg és eredménykimutatás szerkezete (egyszerűbb)
- Kiegészítő melléklet tartalma (pl.: saját tőke és nettó eszközérték közötti eltérések bemutatása ami az eltérő értékelésből adódhat, pl: kamatszámítás eltérő időpontra, vagy futures ügyletek kezelése, egyéb)
- Portfólió jelentés a beszámoló része

Alapok speciális beszámolója - Mérlegsorok összefüggései

- Saját tőke = Nettó eszközérték (Összes eszköz csökkentve kötelezettségekkel és passzív időbeli elhatárolásokkal)
- Indulótőke = forgalomban lévő befektetési jegyek névértéke
- Értékelési különbözet tartaléka = eszköz oldalon kimutatott értékelési különbözet sorok valamint a származtatott ügyletek értékelési különbözet sor összege

215/2000. Kormányrendelet előírásai

- Beszámolási és könyvvezetési kötelezettség: kettős könyvvitelen alapuló éves beszámoló (0-9-es számlaosztályok vezetése)
- A mérleg tagolása és tételeinek tartalma: 1.sz. melléklet alapján
- Mérlegtételekhez kapcsolódó értékelési és egyéb előírások
- Eredménykimutatás: 2.sz. melléklet alapján
- Könyvvezetésre vonatkozó szabályok
- Származtatott ügyletek elszámolása
- Kiegészítő melléklet: 10§ szerinti kiegészítő melléklet
- Cash flow kimutatás: 4.sz. melléklet alapján
- Közzététel

Speciális mérlegszerkezet

Meghatározott mérlegséma az értékpapír- és az ingatlanalapokra

Eszköz oldal:

- Tárgyi eszközök – csak az ingatlan alapok esetében
- Befektetett eszközök – általában üres, mert eladási (forgatási) céllal kerülnek be az értékpapírok
- Forgóeszközök:
 - Készletek – eladási célra vásárolt ingatlanok – csak ingatlan alap esetében
 - Követelések – ingatlanok, értékpapírok eladási árának pénzügyileg nem rendezett összege, kölcsönbe adott értékpapír miatti követelés
 - Forgó eszközök – értékpapírok – eladási céllal vásárolt értékpapírok
 - Pénzeszközök
- Aktív időbeli elhatárolások
- Származtatott ügyletek értékelési különbözete (negatív is lehet)

Piaci értéken történő értékelés

Kormányrendelet alapján elkészített értékelési szabályoknak megfelelően és a Kezelési szabályzattal összhangban kell elvégezni

Értékpapírok/Ingatlanok

- Bekerüléskor beszerzési értéken
- Év végén piaci értéken
- Különbözet tőkébe kerül (értékelési különbözet tartaléka)

Származékos ügyletek

- Piaci értéken
- Különbözet tőkébe kerül (értékelési különbözet tartaléka)

Devizás tételek (pénzeszközök, követelések, kötelezettségek)

- Év végi árfolyamon
- Különbözet tőkébe, vagy eredménybe kerül a számviteli politika alapján

Piaci értéken történő értékelés

A figyelembe vehető információk köre:

Értékpapíroknál:

- Tőzsdei árak (pl: Tőzsdei honlapok (BÉT, NASDAQ, DAX, Frankfurti Börse, NIKKEI, Börse Milano ahol értékpapír kód: ISIN, vagy RIC alapján lehet keresni))
- Szabályozott piaci árak
- Tapasztalati áradatak, kibocsátó gazdasági helyzete
- Befektetési jegy esetében egy jegyre jutó NEÉ

Követeléseknél, Pénzeszközöknél és Kötelezettségeknél:

- MNB által közzétett hivatalos árfolyam, vagy választott hitelintézet deviza átlagárfolyama (számviteli politikai választás alapján)

Származékos ügyletek esetében:

- Jövőben várható nyereség vagy veszteség

Ingtatlanok esetében:

- Független értékbecslő által meghatározott piaci érték

Speciális mérlegszerkezet

Forrás oldal:

- Saját tőke – lásd következő dián
 - Indulótőke
 - Tőkeváltozás (tőkenövekmény)
- Céltartalékok
- Kötelezettségek – vásárolt ingatlan, értékpapír pénzügyileg nem rendezett összege, kölcsönbe vett értékpapír miatti kötelezettség, működési költségek pénzügyileg még nem rendezett része
- Passzív időbeli elhatárolások

Indulótőke: forgalomban lévő befektetési jegyek névértéken

1. Kibocsátott befektetési jegyek névértéke (indulás óta kibocsátott befektetési jegyek darabszáma*befektetési jegy névértéke)
2. Visszavásárolt befektetési jegyek névértéke (-) (indulás óta visszaváltott befektetési jegyek darabszáma*befektetési jegy névértéke)

Tőkeváltozás (tőkenövekmény)

1. Visszavásárolt befektetési jegyek bevonási értékülönözete (kibocsátott és visszavásárolt befektetési jegyek változása a tényleges értéken, nettó összeg)
2. Értékelési különbözet tartaléka (eszköz és forrás oldali Értékelési különbözet összege)
3. Előző év(ek) eredménye (klasszikus Eredménytartalék)
4. Üzleti év eredménye (EK-ban szereplő Tárgyévi eredménnyel egyezik)

Speciális eredményszerkezet- Értékpapíralap

Pénzügyi műveletek bevételei

Pénzügyi műveletek ráfordításai

- Kapott kamatok
- Kapott osztalékok
- Árfolyameredmények: Értékpapír tranzakciókból
- Opciós díjak
- Származékos ügyletek eredménye (Forward, Futures, SWAP, opció, stb.)

Egyéb bevételek

Működési költségek (Kezelési szabályzattal összhangban elszámolható költségek)

- Alapkezelői, letétkezelői, MNB díj (Felügyeleti díj)
- Teljesítmény díj alapkezelő részére
- Könyvvizsgálati díj
- Egyéb költségek (pl.: közzétételi költség, könyvelés költsége, KELER díj, stb.)

Egyéb ráfordítások

Fizetett, fizetendő hozamok (garantált hozamú alapoknál)

Tárgyévi eredmény

Speciális eredményszerkezet- Ingatlanalap

Értékesítés nettó árbevétele (pl: bérleti díjakból származó bevétel)

Egyéb bevételek

Eladott áruk beszerzési értéke

Működési költségek (Kezelési szabályzattal összhangban elszámolható költségek)

Egyéb ráfordítások

Pénzügyi műveletek bevételei

Pénzügyi műveletek ráfordításai

Fizetett, fizetendő hozamok (garantált hozamú alapoknál)

Tárgyévi eredmény

Speciális Cash-flow kimutatás

Meghatározott a séma a Kormányrendeletben értékpapíralapra és ingatlanalapra is

Működési Cash-flow

- Indirekt szemlélet
- Kiindulás tárgyévi eredményből

Befektetési Cash-flow

- Direkt módszer
- Értékpapírok, vagy ingatlanok különböző mozgásai szerepelnek itt

Finanszírozási Cash-flow

- Direkt módszer
- Befektetési jegy kibocsátással és visszavásárlással, illetve hitel és kölcsön felvétellel és törlesztéssel kapcsolatos cash flow

Kiegészítő melléklet szabályok

Számviteli törvényhez képest plusz előírások a kiegészítő mellékletre vonatkozóan:

- üzleti évet terhelő költségek részletezése jogcímenként
- értékpapírok értékelési különbözetének értékpapír-sorozatonkénti részletezése
- értékpapírok részletezése beszerzési érték és piaci érték bemutatása
- ingatlanok részletezése beruházásai értéken és piaci értéken
- portfólió jelentés (meghatározott séma a 3.sz. mellékletben)
- származtatott ügyletek ügylettípusonként való részletezése (kötési árfolyamát, várható eredményét, azaz piaci értékét, tárgyévben realizált eredményét, várható, illetve tényleges pénzáramlását)
- értékpapír kölcsönzés részletezése szerződés szerinti értéken és piaci értéken, az óvadéki repóba adott és repóba vett értékpapírok miatt fennálló kötelezettség és követelés értékét
- az alapkezelő által a hozamra és a tőke megóvására tett ígéret értékét
- kapott, adott fedezetek, biztosítékok, óvadékok garancia- és kezességvállalások összegét

Nettó eszközérték meghatározása, közzététele

Nettó eszközérték:

A befektetési alap vagyonában szereplő eszközök értéke - ideértve az aktív időbeli elhatárolásokat és a kölcsönbe adásból származó követeléseket is - csökkentve az azt terhelő összes kötelezettséggel, beleértve a passzív időbeli elhatárolásokat is.

NEÉ meghatározása:

- A befektetési alap nettó eszközértékét és az egy befektetési jegyre jutó nettó eszközértéket befektetési jegy sorozatonként, a befektetési alap eszközeire vonatkozó lehető legfrissebb piaci árfolyam-információk alapján, illetve illikvid eszközök esetén szakértői becslés alapján a befektetési alap kezelési szabályzatában írtak szerint kell meghatározni.
- A befektetési alap nettó eszközértékét a kezelési szabályzatban foglaltak alapján a letétkezelő, az értékbecslő vagy az ABAK állapítja meg.
- A nyílt végű befektetési alap nettó eszközértékét és az egy befektetési jegyre jutó nettó eszközértéket minden forgalmazás-elszámolási napra, de legalább hetente egyszer meg kell állapítani.

Közzététel:

- A befektetési alapkezelő, vagy megbízása alapján a letétkezelő köteles az általa kezelt nyilvános befektetési alapok egy befektetési jegyre jutó nettó eszközértékét a befektetési alap kezelési szabályzatában meghatározott módon közzétenni minden olyan napra, amelyre megállapításra kerül, a megállapítást követő 2 munkanapon belül.
- Valamint a BAMOSZ (<http://www.bamosz.hu/legfrissebb-adatok>) honlapján is elérhető.

Eljárás NEÉ számítási hiba esetén

- A befektetési alap nettó eszközértéke számításában bekövetkezett hiba esetén a hibás nettó eszközértéket a **hiba feltárását követő legközelebbi nettó eszközérték megállapításkor** a hiba bekövetkezésének időpontjára **visszamenőleges hatállyal** javítani kell, amennyiben a hiba mértéke **meghaladja a befektetési alap nettó eszközértékének egy ezrelékét**.
- A javítás során a megállapított hiba bekövetkezésének időpontjában érvényes mértékének megfelelően kell módosítani a nettó eszközértéket minden olyan napra vonatkozóan, amelyet a feltárt hiba a későbbiek során érintett.
- **A javított nettó eszközértéket közzé kell tenni.**
- Ha befektetési jegy forgalmazására hibás nettó eszközértéken került sor, **a hibás és a helyes nettó eszközérték szerint számított forgalmazási ár közötti különbséget** a befektetővel a hiba **feltárásától számított 30 napon belül el kell számolni.**

MKVK korábbi közleménye

Tartalma:

A kollektív befektetési formákról és kezelőikről, valamint az egyes pénzügyi tárgyú törvények módosításáról szóló 2014. évi XVI. törvény („Kbft.”) alapján a befektetési alap lehet zártvégű vagy nyíltvégű, illetve lehet zártkörű vagy nyilvános.

A **nyilvános zárt végű befektetési alapokra** a Kbft. 131.§ (2) bekezdése alapján a tőkepiacról szóló 2001. évi CXX. törvény („Tpt.”) szabályait kell alkalmazni a beszámoló készítésre, tájékoztatásra és közzétételre. Ezek alapján a zártvégű alapok esetén a befektetési alap éves beszámolót készít, melyről könyvvizsgálói jelentés készül az általános szabályok szerint. Ez azt is jelenti, hogy az alább hivatkozott PM rendelet 1. sz. melléklete szerinti éves jelentésnek az éves beszámolón kívüli része az ISA 720 standard szerinti egyéb információknak tekintendő, amelyről a könyvvizsgálói jelentés „egyéb információk” alcím alatti részében kell az ISA 700-as standard követelményeit figyelembe véve nyilatkozni. (Az erre vonatkozó jelentésmintát mellékeljük.) (hivatkozások: Tpt. V. fejezet 54.§ (2) éves jelentés (4 hónapon belül); részletszabályok: 24/2008. PM rendelet). A Kbft. 103.§ (3) bekezdése a zárt végű befektetési jegyek nyilvános forgalomba hozatalára a Tpt. vonatkozó előírásainak alkalmazását kötelezővé teszi.

A **nyilvános nyílt végű befektetési alapokra** a Kbft.131.§-a szerint éves jelentés (4 hónapon belül) készül, melyről a Kbft. 135.§ (1) bekezdése szerinti speciális könyvvizsgálói jelentés készül (az erre vonatkozó jelentésmintát szintén mellékeljük). Amennyiben a nyilvános nyílt végű befektetési alapot a tőzsdére is bevezették, éves beszámolót is kell készíteni a Tpt. előírásai miatt (lásd a fenti pontot), amiről könyvvizsgálói jelentés készül az általános szabályok szerint.

A **zártkörű alapoknál** a Kbft. 140. § szabályozza, hogy éves jelentést kell készíteni és könyvvizsgáltatni kell, ami alól a Kbft. 2.§ (2) bekezdése alá eső alapok felmentést kapnak (a kezelési szabályzatukban erre fel kell hívni a figyelmet).

https://mkvk.hu/hu/szervezet/tagozatok/ptt/tagozatihirek/Ptt_felhivas_jelentes_20170331

Hazai befektetési alapok teljesítménye (1)

Legjobban teljesítő 15 lakossági forintos alap 2019.12.31-ig

Legjobb éves teljesítményű 15 forintos, lakossági részvényalap-sorozat	Hozam*		
	6 hónapos	1 éves	3 éves
OTP Orosz Részvény A sorozat	13,6%	49,1%	12,6%
AEGON Russia	15,1%	47,2%	11,3%
Accorde Első Román Részvényalap A sorozat	11,2%	34,7%	-
MKB Észak-Amerikai Részvény	15,1%	33,8%	10,8%
Erste Stock Global HUF Alapok Alapja	10,2%	33,2%	10,3%
Amundi USA Devizarészvény A sorozat	12,2%	32,5%	10,8%
OTP Omega Fejlett Piaci Részvény A sorozat	11,2%	32,4%	10,6%
OTP Klímaváltozás 130/30 A sorozat	9,8%	31,9%	11,3%
BF Money Fejlett Piaci Részvény Alap	11,3%	31,3%	11,3%
OTP Planéta Feltörekvő A sorozat	13,9%	30,9%	10,9%
OTP Fundman Részvény Alap A sor.	13,8%	30,7%	7,7%
AEGON Nemzetközi Részvény	12,9%	29,8%	9,1%
Generali Mustang A A sorozat	11,7%	29,7%	10,6%
Aegon MegaTrend Alapok Alapja B sorozat	10,0%	28,9%	5,1%
HOLD Nemzetközi Részvény Alapok Alapja	11,2%	28,8%	10,2%

Forrás: BAMOSZ, Portfolio * 2019.12.31-ig

Hazai befektetési alapok teljesítménye (2)

Legrosszabbul teljesítő 15 lakossági alap 2019.12.31-ig

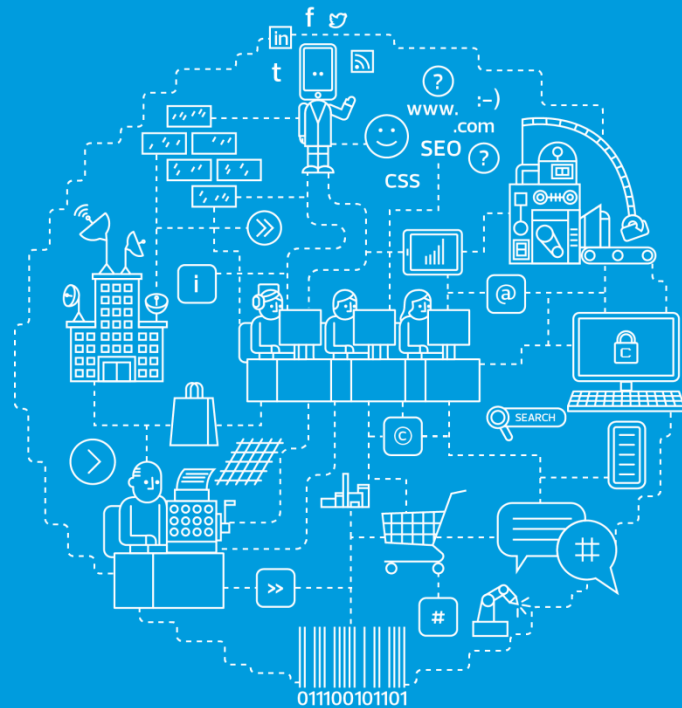
Legrosszabb éves teljesítményű 15 lakossági részvényalap-sorozat	Hozam*		
	6 hónapos	1 éves	3 éves
MKB Hazai Feltörekvő Részvény Alap	0,5%	-0,2%	-
AEGON Lengyel Részvény Alap B Sorozat	-4,8%	0,0%	5,0%
Takarék Adria Közép-Európai Részvény Alap	2,4%	5,4%	-
Erste Közép-Európai Részvény Alapok Alapja	2,2%	7,8%	9,3%
Dialóg Expander Részvény Alap	2,0%	8,5%	6,0%
OTP Quality	5,7%	10,7%	9,5%
AEGON Közép-Európai Részvény A sorozat	3,8%	10,9%	8,7%
BF Money Közép-Európai Részvény Alap U sorozat	4,9%	11,0%	9,0%
BF Money Közép-Európai Részvény	4,9%	11,0%	9,0%
Raiffeisen Részvény Alap A sorozat	3,6%	11,4%	7,1%
CIB Közép-európai Részvény HUF-A HUF-A	5,3%	12,2%	10,0%
MKB Bonus Részvény	6,2%	12,3%	9,6%
Amundi Közép-Európai Részvény A A	5,7%	12,4%	10,3%
Generali Innováció Részvény Alap	8,7%	12,9%	3,9%
K&H Közép Európai Részvény	6,7%	13,7%	10,2%

Forrás: BAMOSZ, Portfolió

* 2019.12.31-ig

Befektetési alapok - Kérdések

- Hogyan fogalmazná meg, hogy mi az Alap?
- Visszaváltási lehetőség alapján milyen típusú alapok vannak?
- Mi az hogy befektetési jegy?
- Kik vásárolhatnak befektetési jegyet?
- Miért nem az e-beszámolón érhető el az Alap beszámolója?
- Ki írja alá az Alap beszámolóját?
- Mit csinál az Alapkezelő?
- Vehetünk e az ügyfelünk Befektetési jegyeiből?
- Meddig kell közzétenni az Alap beszámolóját?
- Mire szolgál az éves jelentés?
- A visszavásárolt befektetési jegyek névértéke beszámoló sor mit tartalmaz?
- Miért értékel valósan az alap?
- Mit jelent az NEÉ rövidítés?
- Mit csinál a letétkezelő?
- Hol tudjuk megnézni, hogy milyen költségek számolhatóak el az alapon?
- Mit kell közzétennie az alapkezelőnek?



KÖSZÖNÖM A FIGYELMET!